



**แผนอัตรากำลัง ๓ ปี**  
**ปีงบประมาณพ.ศ. ๒๕๕๘-๒๕๖๐**  
ฉบับปรับปรุงตามระบบแห่ง ครั้งที่ ๑  
ตามมติ ก.อบต.จังหวัดบุรีรัมย์ ครั้งที่ ๕/๒๕๕๙

วันที่ ๓๐ พฤษภาคม ๒๕๕๙

**องค์การบริหารส่วนตำบลพุทไธสง**  
**อำเภอพุทไธสงจังหวัดบุรีรัมย์**

## คำนำ

แผนอัตรากำลัง ๓ ปี ประจำปีงบประมาณ พ.ศ. ๒๕๕๘-๒๕๖๐(ฉบับปรับปรุง ๒๕๕๙)ขององค์การบริหารส่วนตำบลพุทไธสงเล่มนี้ จัดทำขึ้นตามประกาศคณะกรรมการกลางพนักงานส่วนตำบล เรื่อง มาตรฐานทั่วไปเกี่ยวกับการจัดทำมาตรฐานกำหนดตำแหน่งข้าราชการและพนักงานส่วนท้องถิ่น พ.ศ.๒๕๕๘ ลงวันที่ ๒๗ พฤศจิกายน ๒๕๕๘ และ ประกาศคณะกรรมการพนักงานส่วนตำบลจังหวัดบุรีรัมย์ เรื่อง หลักเกณฑ์และเงื่อนไขเกี่ยวกับการจัดทำมาตรฐานกำหนดตำแหน่งพนักงานส่วนตำบล พ.ศ. ๒๕๕๘ ลงวันที่ ๓๐ ธันวาคม ๒๕๕๘ และมติ คณะกรรมการพนักงานส่วนตำบลจังหวัดบุรีรัมย์ ในการประชุมครั้งที่ ๑/๒๕๕๙ เมื่อวันที่ ๒๕ มกราคม ๒๕๕๙ เห็นชอบให้องค์การบริหารส่วนตำบลดำเนินการปรับปรุงแผนอัตรากำลัง ๓ ปี ตามระบบจำแนกตำแหน่งใหม่(ระบบแท่ง) ให้แล้วเสร็จภายในวันที่ ๓๑ มีนาคม ๒๕๕๙ โดยให้องค์การบริหารส่วนตำบลดำเนินการปรับปรุงประเภทและระดับตำแหน่งให้ถูกต้องตามบัญชีจัดตำแหน่งพนักงานส่วนตำบลเข้าสู่ประเภทตำแหน่ง(ระบบแท่ง)ตามที่คณะกรรมการพนักงานส่วนตำบลจังหวัดบุรีรัมย์เห็นชอบแล้ว ในการประชุมครั้งที่ ๑๒/๒๕๕๘ เมื่อวันที่ ๒๘ ธันวาคม ๒๕๕๘

องค์การบริหารส่วนตำบลพุทไธสง จึงได้จัดทำแผนอัตรากำลัง ๓ ปี ๒๕๕๘ - ๒๕๖๐(ฉบับปรับปรุง ๒๕๕๙) ขององค์การบริหารส่วนตำบลพุทไธสง ตามแนวทางการปรับปรุงแผนอัตรากำลัง ๓ ปี ตามระบบจำแนกตำแหน่งใหม่(ระบบแท่ง) กล่าวคือ เมื่อคณะกรรมการข้าราชการหรือพนักงานส่วนท้องถิ่นเห็นชอบบัญชีจัดตำแหน่งเรียบร้อยแล้ว จะมีผลกระทบกับแผนอัตรากำลัง ๓ ปี ในเรื่องกำหนดตำแหน่งและระดับตำแหน่งตามความหมวด ๒ การกำหนดประเภท จำนวน และอัตราตำแหน่งแห่งประกาศหลักเกณฑ์และเงื่อนไขเกี่ยวกับการบริหารงานบุคคลขององค์การบริหารส่วนจังหวัด เทศบาล องค์การบริหารส่วนตำบลและเมืองพัทยา และเมื่อคณะกรรมการข้าราชการและพนักงานส่วนท้องถิ่นเห็นชอบการจัดตำแหน่งแล้วให้ถือว่าเป็นการเห็นชอบปรับปรุงแผนอัตรากำลังในรายการบัญชีอัตรากำลังขององค์กรปกครองส่วนท้องถิ่นนั้นด้วย โดยให้องค์กรปกครองส่วนท้องถิ่นดำเนินการจัดทำประกาศแผนอัตรากำลัง ๓ ปี ฉบับปรับปรุงรายการนั้นต่อไป

คณะผู้จัดทำแผนอัตรากำลัง ๓ ปี  
องค์การบริหารส่วนตำบลพุทไธสง

เรื่อง	หน้า
๑. หลักการและเหตุผล	๑
๒. วัตถุประสงค์	๑
๓. ขอบเขตและแนวทางในการจัดทำแผนอัตรากำลังปี	๒
๔. สภาพปัญหาความต้องการของประชาชนในเขตพื้นที่องค์กรปกครองส่วนท้องถิ่น	๓
๕. ภารกิจอำนาจหน้าที่ขององค์กรปกครองส่วนท้องถิ่น	๕
๖. ภารกิจหลักและภารกิจรอง	๖
๗. สรุปปัญหาและแนวทางในการบริหารงานบุคคลขององค์กรปกครองส่วนท้องถิ่น	๙
๘. โครงสร้างการกำหนดส่วนราชการ	๙
๙. ภาระค่าใช้จ่ายเกี่ยวกับเงินเดือนและประโยชน์ตอบแทนอื่น	๑๘
๑๐. แผนภูมิโครงสร้างการแบ่งส่วนราชการตามแผนอัตรากำลังปี	๒๓
๑๑. บัญชีแสดงจัดคนลงสู่ตำแหน่งและการกำหนดเลขที่ตำแหน่งในส่วนราชการ ๒๘	
๑๒. แนวทางการพัฒนาพนักงานส่วนตำบล ๓๑	
๑๓. ประกาศคุณธรรมจริยธรรมของพนักงานส่วนตำบลและพนักงานจ้าง	๓๑



**แผนอัตรากำลัง ๓ ปี ๒๕๕๘- ๒๕๖๐(ฉบับปรับปรุงระบบแห่ง ตามมติ ก.อบต.จ.บุรีรัมย์ ครั้งที่ ๕/๒๕๕๙)  
องค์การบริหารส่วนตำบลพุทไธสง อำเภอพุทไธสง จังหวัดบุรีรัมย์**

**๑. หลักการและเหตุผล**

๑.๑ คณะกรรมการกลางข้าราชการหรือพนักงานส่วนท้องถิ่น(ก.จ.,ก.ท.หรือ ก.อบต.)ได้มีประกาศ คณะกรรมการกลางข้าราชการหรือพนักงานส่วนท้องถิ่น(ก.จ.,ก.ท.หรือ ก.อบต.) เรื่อง มาตรฐานทั่วไปเกี่ยวกับการจัดทำ มาตรฐานกำหนดตำแหน่งข้าราชการหรือพนักงานส่วนท้องถิ่น พ.ศ.๒๕๕๘ และ เรื่อง มาตรฐานทั่วไปเกี่ยวกับ โครงสร้างส่วนราชการและระดับตำแหน่งขององค์กรปกครองส่วนท้องถิ่น พ.ศ. ๒๕๕๘ จึงต้องมีการปรับปรุงแผน อัตรากำลังในรายการต่างๆที่เกี่ยวข้อง

๑.๒ ประกาศคณะกรรมการกลางข้าราชการหรือพนักงานส่วนท้องถิ่น(ก.จ.,ก.ท.หรือ ก.อบต.) เรื่อง มาตรฐานทั่วไปเกี่ยวกับอัตราตำแหน่ง กำหนดให้คณะกรรมการข้าราชการหรือพนักงานส่วนท้องถิ่น(ก.จังหวัด)กำหนด ตำแหน่งข้าราชการหรือพนักงานส่วนท้องถิ่นว่าจะมีตำแหน่งใด ระดับใด อยู่ในส่วนราชการใด จำนวนเท่าใด ให้ คำนึงถึงภาระหน้าที่ความรับผิดชอบ ลักษณะงานที่ต้องปฏิบัติ ความยาก ปริมาณและคุณภาพของงาน ตลอดจนทั้ง ภาระค่าใช้จ่ายขององค์กรปกครองส่วนท้องถิ่น(อบจ.,เทศบาล,อบต.) ที่จะต้องจ่ายในด้านบุคคล โดยให้องค์กรปกครอง ส่วนท้องถิ่น(อบจ.,เทศบาล,อบต.) จัดทำแผนอัตรากำลังของข้าราชการหรือพนักงานส่วนท้องถิ่น เพื่อใช้ในการกำหนด ตำแหน่งโดยความเห็นชอบของคณะกรรมการข้าราชการหรือพนักงานส่วนท้องถิ่น(ก.จังหวัด) ทั้งนี้ ให้เป็นไปตาม หลักเกณฑ์และวิธีการที่คณะกรรมการกลางข้าราชการหรือพนักงานส่วนท้องถิ่น(ก.กลาง กำหนด)

๑.๓ คณะกรรมการกลางข้าราชการหรือพนักงานส่วนท้องถิ่น (ก.จ.,ก.ท.หรือ ก.อบต.) ได้มีมติ เห็นชอบประกาศกำหนดตำแหน่งข้าราชการหรือพนักงานส่วนท้องถิ่น โดยกำหนดแนวทางให้องค์กรปกครองส่วน ท้องถิ่น(อบจ.,เทศบาล,อบต.) จัดทำแผนอัตรากำลังขององค์กรปกครองส่วนท้องถิ่น เพื่อเป็นกรอบในการกำหนด ตำแหน่งและการใช้ตำแหน่งข้าราชการหรือพนักงานส่วนท้องถิ่น โดยเสนอให้คณะกรรมการข้าราชการหรือพนักงาน ส่วนท้องถิ่น(ก.จังหวัด)พิจารณาให้ความเห็นชอบ โดยกำหนดให้องค์กรปกครองส่วนท้องถิ่น(อบจ.,เทศบาล,อบต.) แต่งตั้งคณะกรรมการจัดทำแผนอัตรากำลัง วิเคราะห์การวางแผนการใช้กำลังคน จัดทำกรอบอัตรากำลังและกำหนด หลักเกณฑ์และเงื่อนไข ในการกำหนดตำแหน่งข้าราชการหรือพนักงานส่วนท้องถิ่นตามแผนอัตรากำลัง ๓ ปี

๑.๔ จากหลักการและเหตุผลดังกล่าว องค์กรปกครองส่วนท้องถิ่น(อบจ.เทศบาล,อบต.) จึงได้ปรับปรุง แผนอัตรากำลัง ๓ ปี สำหรับปีงบประมาณ พ.ศ.๒๕๕๘ - ๒๕๖๐

**๒. วัตถุประสงค์**

๒.๑ เพื่อให้องค์การบริหารส่วนตำบลพุทไธสงดำเนินการปรับปรุงแผนอัตรากำลัง ๓ ปี๒๕๕๘ - ๒๕๖๐ จัดทำโครงสร้างส่วนราชการใหม่ มีการแบ่งงานและระบบงานที่เหมาะสมไม่ซ้ำซ้อน อันจะเป็นการประหยัดงบประมาณ รายจ่ายขององค์กรปกครองส่วนท้องถิ่น

๒.๒ เพื่อให้องค์การบริหารส่วนตำบล พุทไธสง มีการกำหนดตำแหน่งการจัดอัตรากำลังโครงสร้างให้ เหมาะสมกับอำนาจหน้าที่ขององค์การบริหารส่วนตำบลตามพระราชบัญญัติสภาตำบลและองค์การบริหารส่วนตำบล พ.ศ. ๒๕๓๗และตามพระบัญญัติกำหนดแผนและขั้นตอนการกระจายอำนาจให้องค์กรปกครองส่วนท้องถิ่นพ.ศ. ๒๕๔๒

๒.๓ เพื่อให้คณะกรรมการพนักงานส่วนตำบลจังหวัดบุรีรัมย์(ก.อบต.จังหวัดบุรีรัมย์) สามารถตรวจสอบ การกำหนดตำแหน่งและการใช้ตำแหน่งพนักงานส่วนตำบลว่าถูกต้องเหมาะสมหรือไม่

๒.๔ เพื่อให้คณะกรรมการพนักงานส่วนตำบลจังหวัดบุรีรัมย์(ก.อบต.จังหวัดบุรีรัมย์) สามารถตรวจสอบ การกำหนดประเภทตำแหน่งการสรรหา และเลือกสรรตำแหน่งพนักงานจ้างว่าใช้ตำแหน่งพนักงานส่วนตำบลว่าถูกต้อง เหมาะสมหรือไม่

๒.๕ เพื่อเป็นแนวทางในการดำเนินการวางแผนการใช้อัตรากำลังการพัฒนาบุคลากรขององค์กา รบริหารส่วนตำบลพุทไธสง

๒.๖ เพื่อให้องค์การบริหารส่วนตำบล พุทไธสงสามารถวางแผนอัตรากำลังในการบรรจุแต่งตั้งพนักงาน ส่วนตำบลเพื่อให้การบริหารงานขององค์การบริหารส่วนตำบลเกิดประโยชน์ต่อประชาชนเกิดผลสัมฤทธิ์ต่อภารกิจตาม อำนาจหน้าที่มีประสิทธิภาพมีความคุ้มค่าสามารถลดขั้นตอนการปฏิบัติงานและมีการลดภารกิจและยุบเลิกหน่วยงานที่ ไม่จำเป็นการปฏิบัติภารกิจสามารถตอบสนองความต้องการของประชาชนได้เป็นอย่างดี

๒.๗ เพื่อให้องค์การบริหารส่วนตำบลพุทไธสงสามารถควบคุมภาระค่าใช้จ่ายด้านการบริหารงานบุคคล ให้เป็นไปตามที่กฎหมายกำหนด

### ๓. ขอบเขตและแนวทางในการจัดทำแผนอัตรากำลัง๓ปี

๓.๑ วิเคราะห์ภารกิจอำนาจหน้าที่ความรับผิดชอบขององค์การบริหารส่วนตำบล พุทไธสง ตาม พระราชบัญญัติสภาตำบลและองค์การบริหารส่วนตำบล พ.ศ. ๒๕๓๗และตามพระราชบัญญัติแผนและขั้นตอน การกระจายอำนาจให้องค์กรปกครองส่วนท้องถิ่น พ.ศ. ๒๕๔๒ตลอดจนกฎหมายอื่นให้สอดคล้องกับแผนพัฒนา เศรษฐกิจและสังคมแห่งชาติแผนพัฒนาจังหวัดแผนพัฒนาอำเภอแผนพัฒนาตำบลนโยบายของรัฐบาลนโยบายผู้บริหาร และสภาพปัญหาขององค์การบริหารส่วนตำบลพุทไธสง

๓.๒ กำหนดโครงสร้างการแบ่งส่วนราชการภายในและการจัดระบบงานเพื่อรองรับภารกิจตามอำนาจ หน้าที่ความรับผิดชอบให้สามารถแก้ปัญหาของตำบลพุทไธสงได้อย่างมีประสิทธิภาพ

๓.๓ กำหนดตำแหน่งในสายงานต่างๆจำนวนตำแหน่งและระดับตำแหน่งให้เหมาะสมกับภาระหน้าที่ ความรับผิดชอบปริมาณงานและคุณภาพของงานรวมทั้งสร้างความก้าวหน้าในสายอาชีพของกลุ่มงานต่างๆ

๓.๔ กำหนดความต้องการพนักงานจ้างในองค์การบริหารส่วนตำบลพุทไธสง โดยให้หัวหน้าส่วน ราชการเข้ามามีส่วนร่วม เพื่อกำหนดความจำเป็นและความต้องการในการใช้พนักงานจ้างให้ตรงกับภารกิจและอำนาจ หน้าที่ที่ต้องปฏิบัติอย่างแท้จริง และต้องคำนึงถึงโครงสร้างส่วนราชการ และจำนวนข้าราชการ ในองค์การบริหารส่วน ตำบลพุทไธสง ประกอบการกำหนดประเภทตำแหน่งพนักงานจ้าง

๓.๕ กำหนดประเภทตำแหน่งพนักงานจ้าง จำนวนตำแหน่งให้เหมาะสมกับภารกิจ อำนาจหน้าที่ ความรับผิดชอบ ปริมาณงานและคุณภาพของงานให้เหมาะสมกับโครงสร้างส่วนราชการขององค์การบริหาร ส่วนตำบลพุทไธสง

๓.๖ จัดทำกรอบอัตรากำลัง๓ปีโดยภาระค่าใช้จ่ายด้านการบริหารงานบุคคลต้องไม่เกินร้อยละ ๔๐ของ งบประมาณรายจ่าย

๓.๗ ให้พนักงานส่วนตำบล และพนักงานจ้างทุกคนได้รับการพัฒนาความรู้ความสามารถอย่างน้อยปี ละ๑ครั้ง

## ๔. สภาพปัญหาของพื้นที่และความต้องการของประชาชน

### สภาพปัญหา

#### ๔.๑ ปัญหาด้านโครงสร้างพื้นฐาน

๑. การคมนาคมภายในหมู่บ้านระหว่างหมู่บ้านไม่สะดวก(เส้นทางรอง)
๒. ไม่มีระบบการระบายน้ำภายในหมู่บ้านทำให้เกิดน้ำท่วมขังในฤดูฝน
๓. ไฟฟ้าสาธารณะและไฟฟ้าเพื่อการเกษตรไม่ทั่วถึง
๔. ประชาชนยังขาดจิตสำนึกในการบำรุงรักษาถนนและรางระบายน้ำ

#### ๔.๒ ปัญหาด้านเศรษฐกิจ

๑. ผลผลิตทางการเกษตรยังมีคุณภาพไม่ได้มาตรฐาน ยังใช้สารเคมีเป็นส่วนใหญ่
๒. ขาดการประชาสัมพันธ์ผลผลิตทางการเกษตรและผลิตภัณฑ์จากกลุ่มอาชีพต่างๆ
๓. ต้นทุนในการผลิตสูง
๔. ไม่มีตลาดกลางรับซื้อผลผลิตทางการเกษตรและผลิตภัณฑ์จากกลุ่มอาชีพต่างๆ
๕. การจัดเก็บภาษีได้น้อย
๖. ประชาชนยังขาดความรู้ความเข้าใจเกี่ยวกับการเสียภาษี

#### ๔.๓ ปัญหาด้านสังคม

๑. การสงเคราะห์เด็กคนชราคนพิการยังไม่ทั่วถึง
๒. การแพร่ระบาดของยาเสพติดในหมู่บ้านชนและประชาชนทั่วไป
๓. การทะเลาะวิวาทของเยาวชนการลักขโมย
๔. ประชาชนในพื้นที่มีการว่างงานในช่วงฤดูหลังการเก็บเกี่ยว
๕. การกู้ยืมเงินนอกระบบ
๖. การเล่นเกมพนัน

#### ๔.๔ ปัญหาด้านแหล่งน้ำ

๑. แหล่งน้ำธรรมชาติตื้นเขินและมีวัชพืช
๒. เขตประปาภายในหมู่บ้านยังไม่ทั่วถึง
๓. แหล่งน้ำเพื่อการเกษตรไม่เพียงพอตลอดปี
๔. ขาดแคลนน้ำดื่มที่สะอาด

#### ๔.๕ ปัญหาด้านสาธารณสุข

๑. มีการแพร่ระบาดของไข้เลือดออกในเขตพื้นที่
๒. ประชาชนขาดความรู้ที่ถูกต้องด้านโภชนาการ
๓. ประชาชนไม่เห็นความสำคัญของการดูแลสุขภาพของตนเองและครอบครัว
๔. ไม่มีสถานที่ทิ้งขยะที่เหมาะสม

#### ๔.๖ ปัญหาด้านการเมืองการบริหาร

๑. ขาดสื่อในการประชาสัมพันธ์ผลงานของ อบต.
๒. ประชาชนขาดความรู้ความเข้าใจเกี่ยวกับการปกครองระบอบประชาธิปไตย มีการซื้อสิทธิขายเสียง
๓. ประชาชนไม่มีส่วนร่วมในกิจการของ อบต. เท่าที่ควร
๔. ขาดการสร้างแรงจูงใจและความก้าวหน้าในอาชีพรับราชการ
๕. พนักงานส่วนตำบลหลายตำแหน่งยังขาดการพัฒนา หรือยังไม่ได้เข้ารับการฝึกอบรมหลักสูตร

เฉพาะสำหรับตำแหน่ง

๖. ภาระค่าใช้จ่ายด้านเงินเดือนและประโยชน์ตอบแทนอื่นเพิ่มมากขึ้น
๗. การตรวจสอบหรือบริการงานด้านบุคคลไม่ทั่วถึง(บุคลากร ๑ คน ต่อ พนักงาน ๓๙ คน)

/๔.๗ปัญหาด้านการศึกษา....

#### ๔.๗ ปัญหาด้านการศึกษาศาสนาและวัฒนธรรม

๑. ขาดงบประมาณในการสนับสนุนด้านทุนการศึกษาให้แก่เด็กนักเรียน
๒. อุปกรณ์การเรียนการสอนยังไม่เพียงพอ
๓. ไม่มีที่อ่านหนังสือประจำหมู่บ้านที่ได้มาตรฐาน
๔. ขาดงบประมาณสนับสนุนในด้านการส่งเสริมประเพณีต่างๆ
๕. ผู้นำทางศาสนา สอนได้แต่เรื่องการเจริญทางวัตถุ ไม่เน้นการพัฒนาจิต

#### ๔.๘ ปัญหาด้านทรัพยากรธรรมชาติและสิ่งแวดล้อม

๑. การบุกรุกทำลายป่าในเขตป่าหมู่บ้าน
๒. ที่สาธารณะถูกบุกรุกขาดการตรวจสอบที่แน่นอน
๓. มีการทิ้งขยะในที่สาธารณะและตามถนน
๔. สภาพดินเสื่อมคุณภาพและขาดการส่งเสริมการใช้ทรัพยากรธรรมชาติแบบยั่งยืน

#### ความต้องการของประชาชน

##### ๔.๙ ความต้องการด้านโครงสร้างพื้นฐาน

๑. พัฒนาเส้นทางคมนาคมในหมู่บ้านระหว่างหมู่บ้านให้อยู่ในสภาพที่ใช้งานได้ดีและมีระบบวางท่อระบายน้ำในหมู่บ้าน
๒. ปรับปรุงซ่อมแซมถนนลูกรังหินคลุกและปรับปรุงผิวถนนลาดยาง
๓. ก่อสร้างถนนให้ได้มาตรฐาน

##### ๔.๑๐ ความต้องการด้านเศรษฐกิจ

๑. จัดตั้งศูนย์ข้อมูลในการผลิตทางการเกษตร
๒. ฝึกอบรมความรู้ด้านวิชาการเกี่ยวกับการประกอบอาชีพและการศึกษาดูงาน
๓. สนับสนุนเงินทุนในการประกอบอาชีพพร้อมอุปกรณ์
๔. ให้ความรู้ด้านเทคโนโลยีที่ทันสมัย

##### ๔.๑๑ ความต้องการด้านสังคม

๑. จัดให้มีโครงการป้องกันและแก้ไขปัญหายาเสพติดในกลุ่มเยาวชนและประชาชนทั่วไป
๒. จัดให้มีโครงการพัฒนาคุณภาพชีวิต
๓. จัดแข่งขันกีฬาเยาวชนด้านยาเสพติด
๔. จัดให้มีโครงการส่งเสริมสวัสดิการและนันทนาการ
๕. จัดให้มีการสงเคราะห์เด็กคนพิการคนชรา ให้เพียงพอ
๖. จัดให้มีโครงการส่งเสริมความเข้มแข็งให้แก่ชุมชน

##### ๔.๑๒ ความต้องการด้านแหล่งน้ำ

๑. ขุดลอกแหล่งน้ำธรรมชาติที่ตื้นเขิน
๒. จัดซื้อเครื่องกรองน้ำประปาที่ได้มาตรฐาน
๓. ขยายและปรับปรุงซ่อมแซมระบบประปาภายในหมู่บ้านให้ทั่วถึง
๔. ขุดสระน้ำเพื่อการเกษตร
๕. ก่อสร้างถังเก็บน้ำฝนแบบมาตรฐาน
๖. กำจัดวัชพืชในแหล่งน้ำธรรมชาติ

##### ๔.๑๓ ความต้องการด้านสาธารณสุข

๑. จัดให้มีการพ่นสารเคมีเพื่อกำจัดยุงลาย
๒. จัดซื้อเครื่องพ่นสารเคมีให้เพียงพอ
๓. จัดอบรมให้ความรู้ด้านโภชนาการให้แก่กลุ่มแม่บ้าน
๕. ส่งเสริมให้ประชาชนเห็นความสำคัญของการรักษาสุขภาพตนเองและครอบครัว

๖. จัดหาถังขยะให้เพียงพอและก่อสร้างเตาเผาขยะที่ไม่ทำลายสิ่งแวดล้อม
๗. จัดหาที่ทิ้งขยะเพิ่มเติม

#### ๔.๑๔ ความต้องการด้านการเมืองและการบริหาร

๑. พัฒนา ส.อบต. และพนักงานส่วนท้องถิ่นโดยการส่งเข้ารับการอบรมตามหลักสูตรเฉพาะสำหรับตำแหน่ง
๒. ปรับปรุงสถานที่ทำงานของพนักงานส่วนตำบลให้เหมาะสม
๓. ส่งเสริมให้ประชาชนเข้ามามีส่วนร่วมในการจัดกิจกรรมของ อบต.
๔. จัดซื้อวัสดุ – ครุภัณฑ์สำนักงานให้เพียงพอต่อการปฏิบัติงาน
๕. จัดให้มีสื่อในการประชาสัมพันธ์ข้อมูลข่าวสารต่างๆของ อบต.
๖. ส่งเสริมการเรียนรู้การปกครองระบบประชาธิปไตยอันมีพระมหากษัตริย์เป็นประมุข
๗. สร้างแรงจูงใจและความก้าวหน้าในอาชีพราชการ
๘. ลดจำนวนพนักงานจ้างที่ไม่จำเป็นออก

#### ๔.๑๕ ความต้องการด้านการศึกษาและวัฒนธรรม

๑. สนับสนุนงบประมาณด้านการจัดหาอุปกรณ์การเรียนการสอนที่ทันสมัย
๒. สนับสนุนอาหารเสริม(นม)และอาหารกลางวันศูนย์พัฒนาเด็กก่อนเกณฑ์ที่ขาดแคลน
๓. ส่งเสริมการจัดประเพณีต่างๆ ในเขตพื้นที่
๔. สนับสนุนวัสดุการเรียนการสอนศูนย์พัฒนาเด็กก่อนเกณฑ์ที่ขาดแคลน
๕. จัดหาหนังสือพิมพ์วารสารหนังสือเอกสารที่เป็นประโยชน์และจัดหาที่สำหรับอ่านหนังสือ
๖. ส่งเสริมงานประเพณีท้องถิ่นวันสำคัญทางศาสนาและงานรัฐพิธี
๗. จัดหาบุคลากรทางการศึกษา(ผู้ดูแลเด็ก/ครูผู้ดูแลเด็ก)มีคุณภาพ

#### ๔.๑๖ ความต้องการด้านทรัพยากรธรรมชาติและสิ่งแวดล้อม

๑. จัดโครงการปลูกป่าทดแทน
๒. ส่งเสริมให้ความรู้แก่ประชาชน เรื่องการฟื้นฟูสภาพดิน อนุรักษ์ให้ประชาชนเห็นความสำคัญของทรัพยากรธรรมชาติในท้องถิ่น
๓. ส่งเสริมกลุ่มองค์กรชุมชนและประชาชนเป็นอาสาสมัครพิทักษ์สิ่งแวดล้อม
๔. ส่งเสริมการปลูกป่าตามแนวพระราชดำริ
๕. จัดหาที่ทิ้งขยะของหมู่บ้าน
๖. จัดให้มีโครงการรณรงค์หมู่บ้านปลอดขยะ
๗. ส่งเสริมการอนุรักษ์พันธุ์ปลาตามแหล่งน้ำต่างๆ

### ๕. ยุทธศาสตร์แผนพัฒนา องค์การบริหารส่วนตำบลพุทไธสง (๒๕๕๘-๒๕๖๐)

องค์การบริหารส่วนตำบลพุทไธสง ได้นำสภาพปัญหาต่างๆและความต้องการของประชาชนเพื่อกำหนดยุทธศาสตร์การพัฒนา ดังนี้

- ๕.๑ ยุทธศาสตร์ที่ ๑ พัฒนาด้านโครงสร้างพื้นฐานและสาธารณูปโภค
- ๕.๒ ยุทธศาสตร์ที่ ๒ การพัฒนาส่งเสริมการศึกษา ศาสนา ศิลปวัฒนธรรมและภูมิปัญญาท้องถิ่น
- ๕.๓ ยุทธศาสตร์ที่ ๓ การส่งเสริมเศรษฐกิจพอเพียงและพัฒนาเกษตรปลอดภัย
- ๕.๔ ยุทธศาสตร์ที่ ๔ การส่งเสริมสุขภาพอนามัยคุณภาพชีวิตของประชาชนที่เข้มแข็งร่มเย็นเป็นสุข
- ๕.๕ ยุทธศาสตร์ที่ ๕ การพัฒนาด้านทรัพยากรธรรมชาติและสิ่งแวดล้อม
- ๕.๖ ยุทธศาสตร์ที่ ๖ การพัฒนาการบริหารจัดการองค์กรให้มีประสิทธิภาพและธรรมาภิบาล



## ๖. การวิเคราะห์ในการกำหนดภารกิจ และภารกิจหน้าที่ความรับผิดชอบของแต่ละส่วนราชการ

องค์การบริหารส่วนตำบล พุทไธสง มีอำนาจหน้าที่ และภารกิจตามพระราชบัญญัติสภาตำบลและองค์การบริหารส่วนตำบล พ.ศ. ๒๕๓๗(แก้ไขเพิ่มเติมถึง ฉบับปัจจุบัน)โดยอำนาจหน้าที่ดังกล่าวไม่เป็นการตัดอำนาจหน้าที่ของกระทรวง ทบวง กรม องค์การ หรือหน่วยงานของรัฐ ในอันที่จะดำเนินกิจการใดๆ เพื่อประโยชน์ของประชาชนในตำบล แต่ต้องแจ้งให้องค์การบริหารส่วนตำบลทราบล่วงหน้าตามสมควร (ม. ๖๙)ประกอบกับประกาศ ก.อบต.จังหวัดบุรีรัมย์ เรื่อง หลักเกณฑ์และเงื่อนไขเกี่ยวกับการบริหารงานบุคคลขององค์การบริหารส่วนตำบล พ.ศ. ๒๕๔๕ (แก้ไขเพิ่มเติมถึงฉบับปัจจุบัน) จึงนำมาวิเคราะห์กำหนดภารกิจอำนาจหน้าที่รับผิดชอบของแต่ละส่วนราชการ ดังนี้

ยุทธศาสตร์การพัฒนา	ภารกิจ	ส่วนราชการ รับผิดชอบ	อำนาจหน้าที่
ยุทธศาสตร์ที่ ๑(พัฒนาด้านโครงสร้างพื้นฐานและสาธารณูปโภค)	<ul style="list-style-type: none"> <li>-สำรวจ ตรวจสอบ ก่อสร้างปรับปรุงบำรุงรักษาและซ่อมแซมถนน สะพาน ทางเท้า รวมทั้งการระบายน้ำ</li> <li>-สำรวจ ตรวจสอบ ก่อสร้างปรับปรุงบำรุงรักษาสิ่งสาธารณูปโภค สาธารณูปการและสิ่งก่อสร้างอื่นๆ</li> <li>-การวางแผนและสนับสนุนการจัดทำผังเมือง</li> <li>-พัฒนาแหล่งน้ำเพื่อการอุปโภค บริโภคและระบบชลประทาน</li> </ul>	กองช่าง	มีหน้าที่เกี่ยวกับการสำรวจ ออกแบบ การจัดทำข้อมูลทางด้านวิศวกรรม การจัดเก็บและทดสอบคุณภาพวัสดุ งานออกแบบและเขียนแบบ การตรวจสอบ การก่อสร้าง งานการควบคุมอาคารตามระเบียบกฎหมาย งานแผนการปฏิบัติ งานก่อสร้างและซ่อมบำรุง การควบคุมการก่อสร้างและซ่อมบำรุง งานแผนงานด้านวิศวกรรมเครื่องจักรกล การรวบรวมประวัติติดตาม ควบคุมการปฏิบัติงาน เครื่องจักรกล การควบคุม การบำรุงรักษาเครื่องจักรกลและยานพาหนะและงานอื่นๆที่เกี่ยวข้องและที่ได้รับมอบหมาย
ยุทธศาสตร์ที่ ๒ (การพัฒนาส่งเสริมการศึกษา ศาสนา ศิลปวัฒนธรรมและภูมิปัญญาท้องถิ่น)	<ul style="list-style-type: none"> <li>-ส่งเสริมและพัฒนาทักษะการเรียนรู้ การศึกษาทุกเพศวัยและบุคลากรทางการศึกษา</li> <li>-สืบสาน อนุรักษ์ สนับสนุนกิจกรรมด้านศาสนา ศิลปะ วัฒนธรรม ประเพณี วัฒนธรรมและภูมิปัญญาท้องถิ่น</li> <li>-ส่งเสริมพัฒนาทักษะการเรียนรู้สู่อาเซียน</li> <li>-ส่งเสริมกีฬา นันทนาการ</li> </ul>	กองการศึกษา ศาสนาและวัฒนธรรม	มีหน้าที่เกี่ยวกับการปฏิบัติงานทางการศึกษาเกี่ยวกับ การวิเคราะห์ วิจัยและพัฒนาหลักสูตร การแนะแนว การวัดผล ประเมินผล การพัฒนาตำราเรียน การวางแผนการศึกษา ของมาตรฐานสถานศึกษา การจัดบริการส่งเสริมการศึกษา การใช้เทคโนโลยีทางการศึกษา การเสนอแนะ เกี่ยวกับ การศึกษา ส่งเสริมการวิจัย การวางโครงการ สำรวจ เก็บรวบรวมข้อมูลสถิติการศึกษาเพื่อนำไปประกอบการพิจารณา กำหนดนโยบาย แผนงาน และแนวทางการปฏิบัติในการจัดการศึกษา การเผยแพร่การศึกษา และ ปฏิบัติหน้าที่อื่น ที่เกี่ยวข้อง
ยุทธศาสตร์ที่ ๓ (การส่งเสริมเศรษฐกิจพอเพียงและพัฒนาเกษตรปลอดภัย)	<ul style="list-style-type: none"> <li>-การส่งเสริมหลักปรัชญาเศรษฐกิจพอเพียง</li> <li>-พัฒนาเกษตรปลอดภัย</li> <li>-การพัฒนาส่งเสริมการใช้พลังงานทดแทน</li> <li>-พัฒนาความรู้เพื่อสร้างรายได้และสร้างการรวมกลุ่มเพื่อการพัฒนาคุณภาพชีวิตของประชาชน</li> <li>-การยกระดับคุณภาพแหล่งท่องเที่ยวเชิงเกษตร การปลูกผักปลอดภัยสารพิษ พลังงานแสงอาทิตย์</li> </ul>	สำนักปลัด	มีหน้าที่ความรับผิดชอบเกี่ยวกับ ราชการทั่วไปขององค์การบริหารส่วนตำบลพุทไธสง และราชการที่มีได้กำหนดให้เป็นหน้าที่ของกอง หรือส่วนราชการใดในองค์การบริหารส่วนตำบลโดยเฉพาะ รวมทั้ง กำกับและเร่งรัดการปฏิบัติราชการของส่วนราชการในองค์การบริหารส่วนตำบลพุทไธสงให้เป็นไปตามนโยบาย แนวทาง และแผนการปฏิบัติราชการขององค์การบริหารส่วนตำบลพุทไธสง ปฏิบัติหน้าที่อื่นที่เกี่ยวข้อง

ยุทธศาสตร์การพัฒนา	ภารกิจ	ส่วนราชการ รับผิดชอบ	อำนาจหน้าที่
ยุทธศาสตร์ที่ ๔ (การส่งเสริมสุขภาพอนามัย คุณภาพชีวิตของประชาชนที่ เข้มแข็งร่มเย็นเป็นสุข)	<ul style="list-style-type: none"> <li>-สนับสนุนกิจกรรมด้านสาธารณสุข และสุขภาพอนามัย</li> <li>ส่งเสริมสวัสดิการสังคม</li> <li>-การป้องกันและแก้ไขปัญหายาเสพติด</li> <li>-การป้องกันและบรรเทาสาธารณภัย</li> <li>-งานพัฒนาหลักสุขภาพีบาลและสถานที่ที่อยู่อาศัย</li> <li>-ประชาชนมีความมั่นคงและมีความปลอดภัยในชีวิตและทรัพย์สิน</li> </ul>	สำนักปลัด	มีหน้าที่ความรับผิดชอบเกี่ยวกับ ราชการทั่วไปขององค์การบริหารส่วนตำบลพุทไธสง และราชการที่มิได้กำหนดให้เป็นหน้าที่ของกอง หรือส่วนราชการใดในองค์การบริหารส่วนตำบลโดยเฉพาะ รวมทั้งกำกับและเร่งรัดการปฏิบัติราชการของส่วนราชการในองค์การบริหารส่วนตำบลพุทไธสงให้เป็นไปตามนโยบาย แนวทาง และแผนการปฏิบัติราชการขององค์การบริหารส่วนตำบลพุทไธสง ปฏิบัติหน้าที่อื่นที่เกี่ยวข้อง
ยุทธศาสตร์ที่ ๕ (การพัฒนาด้าน ทรัพยากรธรรมชาติและ สิ่งแวดล้อม)	<ul style="list-style-type: none"> <li>-การควบคุม ดูแลรักษาป่า</li> <li>-วางแผน จัดการและควบคุมมลพิษทางอากาศและทางน้ำ</li> <li>-การบริหารจัดการขยะ</li> <li>-บำบัดและฟื้นฟู อนุรักษ์ทรัพยากรธรรมชาติและสิ่งแวดล้อม</li> </ul>	สำนักปลัด	มีหน้าที่ความรับผิดชอบเกี่ยวกับ ราชการทั่วไปขององค์การบริหารส่วนตำบลพุทไธสง และราชการที่มิได้กำหนดให้เป็นหน้าที่ของกอง หรือส่วนราชการใดในองค์การบริหารส่วนตำบลโดยเฉพาะ รวมทั้งกำกับและเร่งรัดการปฏิบัติราชการของส่วนราชการในองค์การบริหารส่วนตำบลพุทไธสงให้เป็นไปตามนโยบาย แนวทาง และแผนการปฏิบัติราชการขององค์การบริหารส่วนตำบลพุทไธสง ปฏิบัติหน้าที่อื่นที่เกี่ยวข้อง
		กองคลัง	มีหน้าที่ความรับผิดชอบเกี่ยวกับงานการจ่าย การรับการนำส่งเงิน การเก็บรักษาเงิน และเอกสารทางการเงิน การตรวจสอบใบสำคัญ มีปฏิบัติงานเกี่ยวกับเงินเดือน ค่าจ้าง ค่าตอบแทน เงินบำเหน็จ บำนาญ เงินอื่นๆ งานเกี่ยวกับการจัดทำงบประมาณ ฐานะทางการเงิน การจัดสรรเงินต่างๆ การจัดทำบัญชีทุกประเภท ทะเบียนคุมเงินรายได้และรายจ่ายต่างๆ การควบคุมการเบิกจ่าย งานทำงบทดลองประจำเดือน ประจำปี งานเกี่ยวกับการพัสดุขององค์การบริหารส่วนตำบลและงานอื่นๆ ที่เกี่ยวข้องและที่ได้รับมอบหมาย

## ๗. การวิเคราะห์ SWOT ศักยภาพขององค์กร พร้อมทั้ง สรุปปัญหาและแนวทางในการกำหนดโครงสร้างส่วนราชการและกรอบอัตรากำลัง

**๗.๑ จุดแข็ง (Strength) :** ผู้บริหารมีความเป็นอันหนึ่งอันเดียวกัน มีเครือข่ายการเมืองระดับชาติให้การสนับสนุนโครงการเกินศักยภาพ หรือโครงการกิจกรรมต่างๆ ประกอบกับมีอัตรากำลังพนักงานส่วนตำบล ลูกจ้างและพนักงานจ้าง จำนวน ๔๒ อัตรา

**๗.๒ จุดอ่อน ( Weakness):** ยังให้ความสำคัญกับการพัฒนาบุคลากรน้อยเกินไป การพิจารณาความดีความชอบไม่ได้นำค่างานหรือผลการปฏิบัติงานมาประกอบการพิจารณา การปฏิบัติงานและการประสานงานระหว่างส่วนราชการในองค์กรไม่เป็นระบบ

**๗.๓ โอกาส( Opportunity):** พนักงานส่วนตำบล ลูกจ้างและพนักงานจ้างร้อยละ ๙๘ จบการศึกษาในระดับปริญญาตรี และปริญญาโท

**๗.๔ อุปสรรค(Threat):** ปัญหาภาระค่าใช้จ่ายด้านการบริหารงานบุคคล พนักงานส่วนตำบล ลูกจ้าง และพนักงานจ้าง ยังขาดความรัก สามัคคี และระบบอุปถัมภ์

องค์การบริหารส่วนตำบลพุทไธสง ได้กำหนดโครงสร้างการแบ่งส่วนราชการ ตามแผนอัตรากำลัง ๓ ปี (๒๕๕๘ -๒๕๖๐) ฉบับปรับปรุงระบบแห่ง ตามมติ ก.อบต.จังหวัดบุรีรัมย์ ครั้งที่ ๕/๒๕๕๙ ออกเป็น๔ส่วนราชการได้แก่ สำนักปลัด กองคลังกองช่างและกอง การศึกษาศาสนาและวัฒนธรรม กำหนดกรอบอัตรากำลัง จำนวนทั้งสิ้น ๔๒ อัตรา

## ๘. โครงสร้างการกำหนดส่วนราชการ

### ๘.๑ โครงสร้างส่วนราชการขององค์การบริหารส่วนตำบลพุทไธสง

ตามที่ คณะกรรมการกลางพนักงานส่วนตำบล(ก.อบต.) ในการประชุมครั้งที่๖/๒๕๕๘ เมื่อวันที่ ๒๕ มิถุนายน ๒๕๕๘ ได้มีมติให้ประกาศ เรื่อง มาตรฐานทั่วไปเกี่ยวกับการจัดทำมาตรฐานกำหนดตำแหน่งข้าราชการและพนักงานส่วนท้องถิ่น พ.ศ. ๒๕๕๘ ลงวันที่ ๒๗ พฤศจิกายน ๒๕๕๘ ประกอบกับ ประกาศคณะกรรมการพนักงานส่วนตำบลจังหวัดบุรีรัมย์ เรื่อง มาตรฐานทั่วไปเกี่ยวกับการจัดทำมาตรฐานกำหนดตำแหน่งพนักงานส่วนตำบล พ.ศ. ๒๕๕๘ ลงวันที่ ๒๗ พฤศจิกายน ๒๕๕๘ และมติ คณะกรรมการพนักงานส่วนตำบลจังหวัดบุรีรัมย์ ในการประชุมครั้งที่ ๑/๒๕๕๙ เมื่อวันที่ ๒๕ มกราคม ๒๕๕๙ เห็นชอบให้องค์การบริหารส่วนตำบลดำเนินการปรับปรุงแผนอัตรากำลัง ๓ ปี ตามระบบจำแนกตำแหน่งใหม่(ระบบแห่ง) ให้แล้วเสร็จภายในวันที่ ๓๑ มีนาคม ๒๕๕๙ โดยให้องค์การบริหารส่วนตำบลดำเนินการปรับปรุงประเภทและระดับตำแหน่งให้ถูกต้องตามบัญชีจัดตำแหน่งพนักงานส่วนตำบลเข้าสู่ประเภทตำแหน่ง (ระบบแห่ง)ตามที่คณะกรรมการพนักงานส่วนตำบลจังหวัดบุรีรัมย์เห็นชอบแล้ว ในการประชุมครั้งที่ ๑๒/๒๕๕๘ เมื่อวันที่ ๒๘ ธันวาคม ๒๕๕๘

องค์การบริหารส่วนตำบล พุทไธสงจึงต้องกำหนดโครงสร้างส่วนราชการและตำแหน่งของพนักงานส่วนตำบลและของพนักงานจ้างให้ เป็นไปตามประกาศดังกล่าวข้างต้น โดย ภารกิจหลักและภารกิจรอง ตามอำนาจหน้าที่ยังคงไว้เดิมดังนี้

/๘.๑ โครงสร้างส่วนราชการ...

๘.๑ โครงสร้างส่วนราชการขององค์การบริหารส่วนตำบลพุทไธสง

โครงสร้างตามแผนอัตรากำลังปัจจุบัน	โครงสร้างตามแผนอัตรากำลังใหม่	หมายเหตุ
<p><b>๑.สำนักปลัด</b></p> <p><b>๑.๑ งานบริหารงานทั่วไป</b></p> <ul style="list-style-type: none"> <li>- งานสารบรรณ                             <ul style="list-style-type: none"> <li>- งานอำนวยความสะดวกและข้อมูลข่าวสาร</li> <li>- งานบริหารงานบุคคล</li> <li>- งานเลือกตั้ง</li> <li>- งานตรวจสอบภายใน</li> <li>- งานกิจการสภา</li> <li>- งานอื่นที่ไม่อยู่ในความรับผิดชอบส่วนใด</li> </ul> </li> </ul> <p><b>๑.๒ งานกฎหมายและคดี</b></p> <ul style="list-style-type: none"> <li>- งานกฎหมายและนิติกรรม</li> <li>- งานการดำเนินการทางคดีและศาลปกครอง                             <ul style="list-style-type: none"> <li>- งานร้องเรียนร้องทุกข์และอุทธรณ์</li> <li>- งานระเบียบการคลัง</li> <li>- งานข้อบัญญัติ อบต.</li> </ul> </li> </ul> <p><b>๑.๓งานนโยบายและแผน</b></p> <ul style="list-style-type: none"> <li>- งานนโยบายและแผนพัฒนา</li> <li>- งานวิชาการ</li> <li>- งานข้อมูลและการประชาสัมพันธ์</li> <li>- งานสารสนเทศและระบบคอมพิวเตอร์</li> <li>- งานงบประมาณ</li> </ul> <p><b>๑.๔งานป้องกันและบรรเทาสาธารณภัย</b></p> <ul style="list-style-type: none"> <li>- งานอำนวยความสะดวก</li> <li>- งานป้องกัน</li> <li>- งานช่วยเหลือฟื้นฟู</li> <li>- งานกู้ภัย</li> </ul> <p><b>๑.๕งานสวัสดิการสังคม</b></p> <ul style="list-style-type: none"> <li>- งานสวัสดิการและพัฒนาชุมชน</li> <li>- งานสังคมสงเคราะห์</li> <li>- งานส่งเสริมอาชีพและพัฒนาสตรี</li> </ul> <p><b>๑.๖ งานสาธารณสุขและสิ่งแวดล้อม</b></p> <ul style="list-style-type: none"> <li>- งานอนามัยและสิ่งแวดล้อม</li> <li>- งานส่งเสริมสุขภาพและสาธารณสุข</li> <li>- งานรักษาความสะอาด</li> </ul>	<p><b>๑.สำนักปลัด</b></p> <p><b>๑.๑ งานบริหารงานทั่วไป</b></p> <ul style="list-style-type: none"> <li>- งานสารบรรณ                             <ul style="list-style-type: none"> <li>- งานอำนวยความสะดวกและข้อมูลข่าวสาร</li> <li>- งานบริหารงานบุคคล</li> <li>- งานเลือกตั้ง</li> <li>- งานตรวจสอบภายใน</li> <li>- งานกิจการสภา</li> <li>- งานอื่นที่ไม่อยู่ในความรับผิดชอบส่วนใด</li> </ul> </li> </ul> <p><b>๑.๒ งานกฎหมายและคดี</b></p> <ul style="list-style-type: none"> <li>- งานกฎหมายและนิติกรรม</li> <li>- งานการดำเนินการทางคดีและศาลปกครอง                             <ul style="list-style-type: none"> <li>- งานร้องเรียนร้องทุกข์และอุทธรณ์</li> <li>- งานระเบียบการคลัง</li> <li>- งานข้อบัญญัติ อบต.</li> </ul> </li> </ul> <p><b>๑.๓งานนโยบายและแผน</b></p> <ul style="list-style-type: none"> <li>- งานนโยบายและแผนพัฒนา</li> <li>- งานวิชาการ</li> <li>- งานข้อมูลและการประชาสัมพันธ์</li> <li>- งานสารสนเทศและระบบคอมพิวเตอร์</li> <li>- งานงบประมาณ</li> </ul> <p><b>๑.๔งานป้องกันและบรรเทาสาธารณภัย</b></p> <ul style="list-style-type: none"> <li>- งานอำนวยความสะดวก</li> <li>- งานป้องกัน</li> <li>- งานช่วยเหลือฟื้นฟู</li> <li>- งานกู้ภัย</li> </ul> <p><b>๑.๕งานสวัสดิการสังคม</b></p> <ul style="list-style-type: none"> <li>- งานสวัสดิการและพัฒนาชุมชน</li> <li>- งานสังคมสงเคราะห์</li> <li>- งานส่งเสริมอาชีพและพัฒนาสตรี</li> </ul> <p><b>๑.๖ งานสาธารณสุขและสิ่งแวดล้อม</b></p> <ul style="list-style-type: none"> <li>- งานอนามัยและสิ่งแวดล้อม</li> <li>- งานส่งเสริมสุขภาพและสาธารณสุข</li> <li>- งานรักษาความสะอาด</li> </ul>	

โครงสร้างตามแผนอัตรากำลังปัจจุบัน	โครงสร้างตามแผนอัตรากำลังใหม่	หมายเหตุ
<p><b>๑.๗ งานส่งเสริมการเกษตร</b></p> <ul style="list-style-type: none"> <li>- งานข้อมูลวิชาการ</li> <li>- งานวิชาการเกษตร</li> <li>- งานส่งเสริมปศุสัตว์</li> </ul> <p><b>๒. กองคลัง</b></p> <p><b>๒.๑งานการเงิน</b></p> <ul style="list-style-type: none"> <li>- งานรับ - เบิกจ่ายเงิน</li> <li>- งานจัดทำฎีกาเบิกจ่ายเงิน</li> <li>- งานเก็บรักษาเงิน</li> </ul> <p><b>๒.๒งานบัญชี</b></p> <ul style="list-style-type: none"> <li>- งานการบัญชี</li> <li>- งานทะเบียนคุมการเบิกจ่าย</li> <li>- งานการเงินและงบทดลอง</li> <li>- งานงบแสดงฐานะทางการเงิน</li> </ul> <p><b>๒.๓งานพัฒนาและจัดเก็บรายได้</b></p> <ul style="list-style-type: none"> <li>- งานภาษีอากร ค่าธรรมเนียมและค่าเช่า</li> <li>- งานพัฒนารายได้</li> <li>- งานควบคุมกิจการค้าและค่าปรับ</li> <li>- งานทะเบียนควบคุมและเร่งรัดรายได้</li> </ul> <p><b>๒.๔งานทะเบียนทรัพย์สินและพัสดุ</b></p> <ul style="list-style-type: none"> <li>- งานทะเบียนทรัพย์สินและแผนที่ภาษี</li> <li>- งานพัสดุ</li> <li>- งานทะเบียนเบิกจ่ายวัสดุครุภัณฑ์และยานพาหนะ</li> </ul> <p><b>๓. กองช่าง</b></p> <p><b>๓.๑งานก่อสร้าง</b></p> <ul style="list-style-type: none"> <li>- งานก่อสร้างและบูรณะถนน</li> <li>- งานก่อสร้างและบูรณะสภาพและ</li> </ul> <p>โครงการพิเศษ</p> <ul style="list-style-type: none"> <li>- งานระบบข้อมูลและแผนที่เส้นทางคมนาคม</li> <li>- งานบำรุงรักษาเครื่องจักรและยานพาหนะ</li> </ul>	<p><b>๑.๗ งานส่งเสริมการเกษตร</b></p> <ul style="list-style-type: none"> <li>- งานข้อมูลวิชาการ</li> <li>- งานวิชาการเกษตร</li> <li>- งานส่งเสริมปศุสัตว์</li> </ul> <p><b>๒. กองคลัง</b></p> <p><b>๒.๑งานการเงิน</b></p> <ul style="list-style-type: none"> <li>- งานรับ - เบิกจ่ายเงิน</li> <li>- งานจัดทำฎีกาเบิกจ่ายเงิน</li> <li>- งานเก็บรักษาเงิน</li> </ul> <p><b>๒.๒งานบัญชี</b></p> <ul style="list-style-type: none"> <li>- งานการบัญชี</li> <li>- งานทะเบียนคุมการเบิกจ่าย</li> <li>- งานการเงินและงบทดลอง</li> <li>- งานงบแสดงฐานะทางการเงิน</li> </ul> <p><b>๒.๓งานพัฒนาและจัดเก็บรายได้</b></p> <ul style="list-style-type: none"> <li>- งานภาษีอากร ค่าธรรมเนียมและค่าเช่า</li> <li>- งานพัฒนารายได้</li> <li>- งานควบคุมกิจการค้าและค่าปรับ</li> <li>- งานทะเบียนควบคุมและเร่งรัดรายได้</li> </ul> <p><b>๒.๔งานทะเบียนทรัพย์สินและพัสดุ</b></p> <ul style="list-style-type: none"> <li>- งานทะเบียนทรัพย์สินและแผนที่ภาษี</li> <li>- งานพัสดุ</li> <li>- งานทะเบียนเบิกจ่ายวัสดุครุภัณฑ์และยานพาหนะ</li> </ul> <p><b>๓. กองช่าง</b></p> <p><b>๓.๑งานก่อสร้าง</b></p> <ul style="list-style-type: none"> <li>- งานก่อสร้างและบูรณะถนน</li> <li>- งานก่อสร้างและบูรณะสภาพและ</li> </ul> <p>โครงการพิเศษ</p> <ul style="list-style-type: none"> <li>- งานระบบข้อมูลและแผนที่เส้นทางคมนาคม</li> <li>- งานบำรุงรักษาเครื่องจักรและยานพาหนะ</li> </ul>	

โครงสร้างตามแผนอัตรากำลังปัจจุบัน	โครงสร้างตามแผนอัตรากำลังใหม่	หมายเหตุ
<p><b>๓. กองช่าง(ต่อ)</b></p> <p><b>๓.๒ งานออกแบบและควบคุมอาคาร</b></p> <ul style="list-style-type: none"> <li>- งานสถาปัตยกรรมและมัณฑนศิลป์</li> <li>- งานวิศวกรรม</li> <li>- งานประเมินราคา</li> <li>- งานควบคุมการก่อสร้างอาคาร</li> <li>- ฝ่ายบริการข้อมูลและหลักเกณฑ์</li> </ul> <p><b>๓.๓ งานประสานสาธารณูปโภค</b></p> <ul style="list-style-type: none"> <li>- งานประสานสาธารณูปโภคและกิจการประปา</li> <li>- งานขนส่งและวิศวกรรมจราจร</li> <li>- งานระบายน้ำ</li> <li>- งานจัดตกแต่งสถานที่</li> </ul> <p><b>๓.๔ งานผังเมือง</b></p> <ul style="list-style-type: none"> <li>- งานสำรวจและแผนที่</li> <li>- งานวางผังพัฒนาเมือง</li> <li>- งานควบคุมทางผังเมือง</li> <li>- งานจัดรูปที่ดินและฟื้นฟูเมือง</li> </ul> <p><b>๔. กองการศึกษา ศาสนา และวัฒนธรรม</b></p> <p><b>๔.๑ งานบริหารการศึกษา</b></p> <ul style="list-style-type: none"> <li>- งานบริหารวิชาการ</li> <li>- งานนิเทศการศึกษา</li> <li>- งานพัฒนาศูนย์เด็ก</li> </ul> <p><b>๔.๒ งานส่งเสริมการศึกษาฯ</b></p> <ul style="list-style-type: none"> <li>- งานห้องสมุด พิพิธภัณฑ์และเครือข่ายทางการศึกษา</li> <li>- งานกิจการศาสนา</li> <li>- งานส่งเสริมประเพณี ศิลปะและวัฒนธรรม</li> <li>- งานกิจการเด็กและเยาวชน</li> <li>- งานกีฬาและันทนาการ</li> </ul>	<p><b>๓. กองช่าง(ต่อ)</b></p> <p><b>๓.๒ งานออกแบบและควบคุมอาคาร</b></p> <ul style="list-style-type: none"> <li>- งานสถาปัตยกรรมและมัณฑนศิลป์</li> <li>- งานวิศวกรรม</li> <li>- งานประเมินราคา</li> <li>- งานควบคุมการก่อสร้างอาคาร</li> <li>- ฝ่ายบริการข้อมูลและหลักเกณฑ์</li> </ul> <p><b>๓.๓ งานประสานสาธารณูปโภค</b></p> <ul style="list-style-type: none"> <li>- งานประสานสาธารณูปโภคและกิจการประปา</li> <li>- งานขนส่งและวิศวกรรมจราจร</li> <li>- งานระบายน้ำ</li> <li>- งานจัดตกแต่งสถานที่</li> </ul> <p><b>๓.๔ งานผังเมือง</b></p> <ul style="list-style-type: none"> <li>- งานสำรวจและแผนที่</li> <li>- งานวางผังพัฒนาเมือง</li> <li>- งานควบคุมทางผังเมือง</li> <li>- งานจัดรูปที่ดินและฟื้นฟูเมือง</li> </ul> <p><b>๔. กองการศึกษา ศาสนา และวัฒนธรรม</b></p> <p><b>๔.๑ งานบริหารการศึกษา</b></p> <ul style="list-style-type: none"> <li>- งานบริหารวิชาการ</li> <li>- งานนิเทศการศึกษา</li> <li>- งานพัฒนาศูนย์เด็ก</li> </ul> <p><b>๔.๒ งานส่งเสริมการศึกษาฯ</b></p> <ul style="list-style-type: none"> <li>- งานห้องสมุด พิพิธภัณฑ์และเครือข่ายทางการศึกษา</li> <li>- งานกิจการศาสนา</li> <li>- งานส่งเสริมประเพณี ศิลปะและวัฒนธรรม</li> <li>- งานกิจการเด็กและเยาวชน</li> <li>- งานกีฬาและันทนาการ</li> </ul>	

## ๘.๒ การวิเคราะห์การกำหนดตำแหน่ง

องค์การบริหารส่วนตำบลพุทไธสง ได้ทำการวิเคราะห์ภารกิจและปริมาณงาน และได้จัดทำกรอบโครงสร้างอัตรากำลังใหม่แล้ว เพื่อประมาณการใช้แผนอัตรากำลังพนักงานส่วนตำบลและพนักงานจ้างในอนาคตว่า ในระยะเวลา ๓ ปี ต่อไปข้างหน้าจะมีการใช้จำนวนพนักงานส่วนตำบลและพนักงานจ้างจำนวนเท่าใด จึงเหมาะสมกับภารกิจและปริมาณงาน และเพื่อให้คุ้มค่าต่อการใช้จ่ายงบประมาณขององค์การบริหารส่วนตำบลกำหนดให้มีกรอบอัตรากำลังข้าราชการจำนวนทั้งสิ้น ๓๐ อัตรา พนักงานจ้างตามภารกิจ ๑๑ อัตรา พนักงานจ้างทั่วไป ๑ อัตรา รวมกำหนดตำแหน่งจำนวนทั้งสิ้น **๔๒ อัตรา** ดังนี้

### ๑. ปลัดองค์การบริหารส่วนตำบล (นักบริหารงานท้องถิ่นระดับกลาง) จำนวน๑อัตรา **สำนักปลัด**

มีหน้าที่ความรับผิดชอบเกี่ยวกับราชการทั่วไปขององค์การบริหารส่วนตำบลและราชการที่มีได้ กำหนดให้เป็นหน้าที่ของกองหรือส่วนราชการใดในองค์การบริหารส่วนตำบลโดยเฉพาะรวมทั้งกำกับและเร่งรัดการปฏิบัติราชการของส่วนราชการในองค์การบริหารส่วนตำบลให้เป็นไปตามนโยบายแนวทางและแผนการปฏิบัติราชการขององค์การบริหารส่วนตำบล

#### ตำแหน่งพนักงานส่วนตำบลและพนักงานจ้าง

- |  |               |
|--|---------------|
| ๒. หัวหน้าสำนักปลัด (นักบริหารงานทั่วไป ระดับต้น)  | จำนวน ๑อัตรา  |
| ๓. นักวิเคราะห์นโยบายและแผน(ปก./ชก.)               | จำนวน๑อัตรา   |
| ๔. นักทรัพยากรบุคคล(ปก./ชก.)                       | จำนวน๑ อัตรา  |
| ๕. นักพัฒนาชุมชน (ปก./ชก.)                         | จำนวน ๑ อัตรา |
| ๖. นิติกร(ปก./ชก.)                                 | จำนวน ๑ อัตรา |
| ๗. นักวิชาการเกษตร(ปก./ชก.)                        | จำนวน ๑ อัตรา |
| ๘. เจ้าพนักงานสาธารณสุข(พง./ชง.)                   | จำนวน ๑ อัตรา |
| ๙. เจ้าพนักงานธุรการ(พง./ชง.)                      | จำนวน๑ อัตรา  |
| ๑๐. เจ้าพนักงานป้องกันและบรรเทาสาธารณภัย (พง./ชง.) | จำนวน ๑อัตรา  |

#### พนักงานจ้างตามภารกิจ

- ๑๑. ผู้ช่วยนักวิเคราะห์นโยบายและแผน จำนวน ๑ อัตรา
- ๑๒. ผู้ช่วยเจ้าพนักงานธุรการ จำนวน ๑ อัตรา
- ๑๓. พนักงานขับรถยนต์ จำนวน ๒ อัตรา

#### พนักงานจ้างทั่วไป

- ๑๔. คนงานทั่วไป จำนวน ๑อัตรา

### กองคลัง

มีหน้าที่ความรับผิดชอบเกี่ยวกับการจ่ายการรับการนำส่งเงินการเก็บรักษาเงินและเอกสารทางการเงินการตรวจสอบใบสำคัญเกี่ยวกับเงินเดือนค่าจ้างค่าตอบแทนบำเหน็จบำนาญเงินอื่น ๆ งานเกี่ยวกับการจัดทำงบประมาณฐานะทางการเงินและการจัดสรรเงินต่างๆการจัดทำบัญชีทุกประเภททะเบียนคุมเงินรายได้และรายจ่ายอื่น ๆ การควบคุมการเบิกจ่ายงานทางบตตลอดประจำเดือนประจำปีงานเกี่ยวกับการพัสดุขององค์การบริหารส่วนตำบลและงานอื่นๆที่เกี่ยวข้อง และที่ได้รับมอบหมาย

/พนักงานส่วนตำบล....



### พนักงานส่วนตำบล ลูกจ้างและพนักงานจ้าง

- ๑๕. ผู้อำนวยการกองคลัง (นักบริหารงานการคลังระดับต้น) จำนวน ๑ อัตรา
- ๑๖. นักวิชาการจัดเก็บรายได้(ปก./ชก.) จำนวน ๑ อัตรา
- ๑๗. เจ้าพนักงานการเงินและบัญชี(พง./ชง.) จำนวน ๒อัตรา
- ๑๘. เจ้าพนักงานจัดเก็บรายได้(พง./ชง.) จำนวน ๑อัตรา
- ๑๙. เจ้าพนักงานพัสดุ(พง./ชง.) จำนวน ๒อัตรา

### ลูกจ้างประจำ

- ๒๐. เจ้าพนักงานการเงินและบัญชี จำนวน ๑ อัตรา

### พนักงานจ้างตามภารกิจ

- ๒๑. ผู้ช่วยเจ้าพนักงานพัสดุจำนวน ๑ อัตรา
- ๒๒. ผู้ช่วยเจ้าพนักงานจัดเก็บรายได้จำนวน ๑ อัตรา
- ๒๓. ผู้ช่วยเจ้าพนักงานธุรการ จำนวน ๑ อัตรา

### กองช่าง

มีหน้าที่ความรับผิดชอบเกี่ยวกับการสำรวจออกแบบการจัดทำข้อมูลทางด้านวิศวกรรมการจัดเก็บและทดสอบคุณภาพวัสดุงานออกแบบและเขียนแบบการตรวจสอบการก่อสร้างงานการควบคุมอาคารตามระเบียบกฎหมายงานแผนการปฏิบัติงานก่อสร้างและซ่อมบำรุงงานควบคุมการก่อสร้างและซ่อมบำรุงงานแผนงานด้านวิศวกรรมเครื่องจักรกลการรวบรวมประวัติติดตามควบคุมการปฏิบัติงานเครื่องจักรกลการควบคุมการบำรุงรักษาเครื่องจักรกลและยานพาหนะงานเกี่ยวกับแผนงานควบคุมเก็บรักษาการเบิกจ่ายวัสดุอุปกรณ์อะไหล่ น้ำมันเชื้อเพลิงและงานอื่นๆที่เกี่ยวข้องและที่ได้รับมอบหมาย

### พนักงานส่วนตำบลและพนักงานจ้าง

- ๒๒. ผู้อำนวยการกองช่าง (นักบริหารงานช่างระดับต้น) จำนวน ๑อัตรา
- ๒๓. นายช่างโยธา (พง./ชง.) จำนวน ๒ อัตรา

### พนักงานจ้างตามภารกิจ

- ๒๔. ผู้ช่วยนายช่างโยธา จำนวน ๑ อัตรา

### กองการศึกษา ศาสนาและวัฒนธรรม

มีหน้าที่ความรับผิดชอบเกี่ยวกับการจัดการศึกษาขั้นพื้นฐานขององค์การบริหารส่วนตำบลอื่น ได้แก่การจัดการศึกษาก่อนปฐมวัยการจัดการศึกษาปฐมวัยการจัดการศึกษาระดับประถมศึกษางานบริหารจัดการศูนย์พัฒนาเด็กเล็กการเตรียมพร้อมการรับถ่ายโอนการจัดการจัดการศึกษาจากกระทรวงศึกษาธิการการจกจัดการศึกษาแก่สังคมและเยาวชนการจัดการกิจกรรมพัฒนาอาชีพเยาวชนการมีส่วนร่วมสนับสนุนส่งเสริมการจัดการศึกษาแก่สังกัดต่างๆการทำนุบำรุงศาสนา ศิลปวัฒนธรรมและภูมิปัญญาท้องถิ่นและงานอื่นๆที่เกี่ยวข้องและที่ได้รับมอบหมาย

### พนักงานส่วนตำบลและพนักงานจ้าง

- ๒๕. ผู้อำนวยการกองการศึกษา (นักบริหารงานการศึกษาระดับต้น) จำนวน ๑ อัตรา
- ๒๖. นักวิชาการศึกษา (ปก./ชก.) จำนวน ๑ อัตรา
- ๒๗. นักสันทนการ(ปก.ชก.) จำนวน ๑ อัตรา

/๒๘. หัวหน้าศูนย์พัฒนาเด็กเล็ก...

๒๘. หัวหน้าศูนย์พัฒนาเด็กเล็ก จำนวน ๒ อัตรา

๒๙. ครูผู้ดูแลเด็กจำนวน ๔ อัตรา

**พนักงานจ้างตามภารกิจ**

๓๐. ผู้ช่วยครูผู้ดูแลเด็ก จำนวน ๓ อัตรา

กรอบอัตรากำลังปี๒๕๕๘-๒๕๖๐(ฉบับปรับปรุงระบบแห่ง ตามมติ ก.อบต.จ.บุรีรัมย์ ครั้งที่ ๕/๒๕๕๙)  
องค์การบริหารส่วนตำบลพุทไธสง อำเภพุทไธสง จังหวัดบุรีรัมย์

ส่วนราชการ	กรอบ อัตร กำลังเดิม	กรอบอัตรากำลังใหม่			เพิ่ม / ลด			หมายเหตุ
		๒๕๕๘	๒๕๕๙	๒๕๖๐	๒๕๕๘	๒๕๕๙	๒๕๖๐	
ปลัดองค์การบริหารส่วนตำบล (นักบริหารงานท้องถิ่นระดับกลาง)	๑	๑	๑	๑	-	-	-	
<b>สำนักปลัด (๐๑)</b>								
หัวหน้าสำนักปลัด (นักบริหารงานทั่วไป ระดับต้น)	๑	๑	๑	๑	-	-	-	
นักวิเคราะห์นโยบายและแผน(ปก./ชก.)	๑	๑	๑	๑	-	-	-	
นักทรัพยากรบุคคล(ปก./ชก.)	๑	๑	๑	๑	-	-	-	
นักพัฒนาชุมชน (ปก./ชก.)	๑	๑	๑	๑	-	-	-	
นิติกร(ปก./ชก.)	๑	๑	๑	๑	-	-	-	
นักวิชาการเกษตร(ปก./ชก.)	๑	๑	๑	๑	-	-	-	
เจ้าพนักงานสาธารณสุข(ปง./ชง.)	๑	๑	๑	๑	-	-	-	
เจ้าพนักงานธุรการ (ปง./ชง)	๑	๑	๑	๑	-	-	-	
เจ้าพนักงานป้องกันและบรรเทาสาธารณภัย(ปง./ชง.)	๑	๑	๑	๑	-	-	-	
<b>พนักงานจ้างตามภารกิจ</b>								
ผู้ช่วยนักวิเคราะห์นโยบายและแผน	๑	๑	๑	๑	-	-	-	
ผู้ช่วยเจ้าพนักงานธุรการ	๑	๑	๑	๑	-	-	-	
พนักงานขับรถยนต์	๒	๒	๒	๒	-	-	-	
<b>พนักงานจ้างทั่วไป</b>								
คนงานทั่วไป	๑	๑	๑	๑	-	-	-	
<b>กองคลัง(๐๔)</b>								
ผู้อำนวยการกองคลัง (นักบริหารงานการคลังระดับต้น)	๑	๑	๑	๑	-	-	-	
นักวิชาการจัดเก็บรายได้(ปก./ชก.)	๑	๑	๑	๑	-	-	-	
เจ้าพนักงานการเงินและบัญชี(ปง./ชง.)	๒	๒	๒	๒	-	-	-	
เจ้าพนักงานจัดเก็บรายได้(ปง./ชง.)	๑	๑	๑	๑	-	-	-	
เจ้าพนักงานพัสดุ(ปง./ชง.)	๒	๒	๒	๒	-	-	-	
<b>ลูกจ้างประจำ</b>								
เจ้าพนักงานการเงินและบัญชี	๑	๑	๑	๑	-	-	-	
<b>พนักงานจ้างตามภารกิจ</b>								
ผู้ช่วยเจ้าพนักงานจัดเก็บรายได้	๑	๑	๑	๑	-	-	-	

ส่วนราชการ	กรอบ อัตรา กำลังเดิม	กรอบอัตรากำลังใหม่			เพิ่ม / ลด			หมายเหตุ
		๒๕๕๘	๒๕๕๙	๒๕๖๐	๒๕๕๘	๒๕๕๙	๒๕๖๐	
<b>กองคลัง (๐๔)(ต่อ)</b>								
<b>พนักงานจ้างตามภารกิจ</b>								
ผู้ช่วยเจ้าพนักงานพัสดุ	๑	๑	๑	๑	-	-	-	
ผู้ช่วยเจ้าพนักงานธุรการ	๑	๑	๑	๑	-	-	-	
<b>กองช่าง(๐๕)</b>								
ผู้อำนวยการกองช่าง(นักบริหารงานช่างระดับต้น)	๑	๑	๑	๑	-	-	-	
นายช่างโยธา (ปจ./ชง.)	๒	๒	๒	๒	-	-	-	
<b>พนักงานจ้างตามภารกิจ</b>								
ผู้ช่วยนายช่างโยธา	๑	๑	๑	๑	-	-	-	
<b>กองการศึกษา ศาสนาและวัฒนธรรม(๐๘)</b>								
ผู้อำนวยการกองการศึกษา (นักบริหารงานการศึกษา ระดับต้น)	๑	๑	๑	๑	-	-	-	
นักวิชาการศึกษา (ปก./ชก.)	๑	๑	๑	๑	-	-	-	
นักสันทนการ(ปก./ชก.)	๑	๑	๑	๑	-	-	-	
หัวหน้าศูนย์พัฒนาเด็กเล็ก	๒	๒	๒	๒	-	-	-	
ครูผู้ดูแลเด็ก	๔	๔	๔	๔	-	-	-	
<b>พนักงานจ้างตามภารกิจ</b>								
ผู้ช่วยครูผู้ดูแลเด็ก	๓	๓	๓	๓	-	-	-	
<b>รวม</b>	<b>๔๒</b>	<b>๔๒</b>	<b>๔๒</b>	<b>๔๒</b>	<b>-</b>	<b>-</b>	<b>-</b>	

## ๙. ภาระค่าใช้จ่ายเกี่ยวกับเงินเดือนและประโยชน์ตอบแทนอื่น

### ๑. องค์การบริหารส่วนตำบลพุดธิ์สง

๑) นักบริหารงานองค์การบริหารส่วนตำบลมีอัตรากำลัง ปัจจุบัน ๑ ตำแหน่ง ๑ อัตรา ดังนี้

ที่	ตำแหน่ง	จำนวน (คน)	เงินเดือนคน ละ	รวม	ขั้นที่เพิ่มในแต่ละปี		
					๒๕๕๘	๒๕๕๙	๒๕๖๐
๑	ปลัดองค์การบริหารส่วนตำบล (นักบริหารงานท้องถิ่นระดับกลาง)	๑	๓๑,๙๐๐	๓๑๒,๘๐๐	๓๑,๙๒๐	๓,๖๖๐	๑๕,๑๒๐

### ๒. สำนักปลัด

๑) สำนักปลัดมีอัตรากำลัง ปัจจุบันจำนวน ๑๓ตำแหน่ง ๑๔ อัตรา ดังนี้

ที่	ตำแหน่ง	จำนวน (คน)	เงินเดือนคน ละ	รวม	ขั้นที่เพิ่มในแต่ละปี		
					๒๕๕๘	๒๕๕๙	๒๕๖๐
๑	หัวหน้าสำนักปลัด (นักบริหารงานทั่วไป ระดับต้น)	๑	๒๒,๙๒๐	๒๒๕,๐๔๐	๙,๓๖๐	๒,๘๒๐	๑๑,๒๘๐
๒	นักวิเคราะห์นโยบายและแผน (ปก./ชก.)	๑	๒๓,๓๗๐	๒๘๐,๔๔๐	๙,๙๖๐	๒,๗๖๐	๑๑,๕๒๐
๓	นักพัฒนาชุมชน (ปก./ชก.)	๑	๒๑,๖๒๐	๒๕๙,๔๔๐	๙,๒๔๐	๒,๗๖๐	๑๐,๙๒๐
๔	นักทรัพยากรบุคคล (ปก./ชก.)	๑	-	๓๐๙,๐๐๐	-	๑๐,๔๗๐	๑๒,๐๐๐
๕	นิติกร (ปก./ชก.)	๑	๑๕,๕๔๐	๑๘๖,๔๘๐	๕,๗๖๐	๒,๒๘๐	๘,๖๔๐
๖	นักวิชาการเกษตร (ปก./ชก.)	๑	๑๕,๕๔๐	๑๘๖,๔๘๐	๕,๗๖๐	๒,๒๘๐	๘,๖๔๐
๗	เจ้าพนักงานสาธารณสุข (ปง./ชง.)	๑	๑๒,๘๙๐	๑๕๔,๖๘๐	๕,๒๘๐	๑,๕๖๐	๖,๓๖๐
๘	เจ้าพนักงานธุรการ (ปก./ชก.)	๑	๑๘,๒๓๐	๒๑๘,๗๖๐	๗,๕๖๐	๒,๒๒๐	๙,๒๔๐
๙	เจ้าพนักงานป้องกันและบรรเทาสาธารณภัย (ปก./ชก.)	๑	๒๑,๑๔๐	๒๕๓,๖๘๐	๘,๕๒๐	๒,๕๘๐	๑๐,๔๔๐
	<b>พนักงานจ้างตามภารกิจ</b>						
๑๐	ผู้ช่วยนักวิเคราะห์นโยบายและแผน	๑	๑๖,๖๖๐	๑๙๙,๙๒๐	๗,๕๖๐	-	๘,๔๐๐
๑๑	ผู้ช่วยเจ้าพนักงานธุรการ	๑	๑๓,๐๖๐	๑๕๖,๗๒๐	๕,๗๖๐	-	๖,๖๐๐
๑๒	พนักงานขับรถยนต์	๑	๑๑,๖๖๐	๑๓๙,๙๒๐	๕,๐๔๐	-	๕,๘๘๐
๑๓	พนักงานขับรถยนต์	๑	-	๑๑๒,๘๐๐	-	-	๔,๕๖๐
	<b>พนักงานจ้างทั่วไป</b>						
๑๔	คนงานทั่วไป	๑	๙,๐๐๐	๑๐๘,๐๐๐	-	-	-

### ๓. กองคลัง

๑) กองคลัง มีอัตรากำลัง ปัจจุบันจำนวน๙ตำแหน่ง ๑๑ อัตรา ดังนี้

ที่	ตำแหน่ง	จำนวน (คน)	เงินเดือนคน ละ	รวม	ขั้นที่เพิ่มในแต่ละปี		
					๒๕๕๘	๒๕๕๙	๒๕๖๐
๑	ผู้อำนวยการกองคลัง (นักบริหารงานการคลัง ระดับต้น)	๑	๒๖,๙๘๐	๓๒๓,๗๖๐	๑๑,๒๘๐	๓,๐๐๐	๑๒,๙๖๐
๒	นักวิชาการจัดเก็บรายได้ (ปก.ชก.)	๑	๒๒,๒๓๐	๒๖๖,๗๖๐	๘,๘๘๐	๒,๒๒๐	๘,๘๘๐
๓	เจ้าพนักงานการเงินและบัญชี (ปง./ชง.)	๑	๑๒,๘๙๐	๑๕๕,๑๖๐	๕,๒๘๐	๑,๕๖๐	๖,๓๖๐
๔	เจ้าพนักงานการเงินและบัญชี (ปง./ชง.)	๑	-	๒๕๖,๔๔๐	-	๘,๘๕๐	๙,๗๒๐
๕	เจ้าพนักงานพัสดุ(ปง./ชง.)	๑	๑๑,๓๐๐	๑๓๕,๖๐๐	๕,๒๘๐	๙๖๐	๕,๔๐๐
๖	เจ้าพนักงานพัสดุ(ปง./ชง.)	๑	๑๐,๕๗๐	๑๒๖,๘๔๐	๕,๒๘๐	๑,๐๘๐	๓,๘๔๐
๗	เจ้าพนักงานจัดเก็บรายได้(ปง./ชง.)	๑	๑๑,๙๕๐	๑๔๓,๔๐๐	๕,๒๘๐	๑,๕๖๐	๖,๑๒๐
	<b>ลูกจ้างประจำ</b>						
๘	เจ้าพนักงานการเงินและบัญชี	๑	๑๖,๐๓๐	๑๙๒,๓๖๐	๘,๒๘๐	๑,๘๖๐	๗,๔๔๐

## ๓. กองคลัง (ต่อ)

ที่	ตำแหน่ง	จำนวน (คน)	เงินเดือนคน ละ	รวม	ขั้นที่เพิ่มในแต่ละปี		
					๒๕๕๘	๒๕๕๙	๒๕๖๐
	<b>พนักงานจ้างตามภารกิจ</b>						
๙	ผู้ช่วยเจ้าพนักงานธุรการ	๑	๑๓,๔๒๐	๑๖๑,๐๔๐	๕,๘๘๐	-	๖,๗๒๐
๑๐	ผู้ช่วยเจ้าพนักงานจัดเก็บรายได้	๑	-	๑๔๗,๔๒๐	-	-	๖,๑๒๐
๑๑	ผู้ช่วยเจ้าพนักงานพัสดุ	๑	-	๑๖๗,๕๒๐	-	-	๕,๔๐๐

## ๔. กองช่าง

๑) กองช่าง มีอัตรากำลัง ปัจจุบันจำนวน ๓ ตำแหน่ง ๔ อัตรา ดังนี้

ที่	ตำแหน่ง	จำนวน (คน)	เงินเดือนคน ละ	รวม	ขั้นที่เพิ่มในแต่ละปี		
					๒๕๕๘	๒๕๕๙	๒๕๖๐
๑	ผู้อำนวยการกองช่าง (นักบริหารงานช่าง ระดับต้น)	๑	๒๔,๒๗๐	๒๙๑,๒๔๐	๑๐,๒๐๐	๒,๘๘๐	๑๒,๐๐๐
๒	นายช่างโยธา (ปง./ชง.)	๑	๑๖,๖๕๐	๑๙๙,๘๐๐	๖,๘๔๐	๑,๘๖๐	๗,๓๒๐
๓	นายช่างโยธา (ปง./ชง.)	๑	-	๒๕๖,๔๔๐	-	๘,๘๕๐	๙,๗๒๐
	<b>พนักงานจ้างตามภารกิจ</b>						
๔	ผู้ช่วยนายช่างโยธา	๑	๑๒,๗๘๐	๑๕๓,๓๖๐	๕,๘๘๐	-	๖,๔๘๐

## ๕. กองการศึกษา ศาสนาและวัฒนธรรม

๑) กองการศึกษา ศาสนาและวัฒนธรรม มีอัตรากำลัง ปัจจุบันจำนวน ๖ ตำแหน่ง ๑๒ อัตรา ดังนี้

ที่	ตำแหน่ง	จำนวน (คน)	เงินเดือนคน ละ	รวม	ขั้นที่เพิ่มในแต่ละปี		
					๒๕๕๘	๒๕๕๙	๒๕๖๐
๑	ผู้อำนวยการกองการศึกษา (นักบริหารงานการศึกษา ระดับต้น)	๑	-	๓๘๘,๒๐๐	-	๑๒,๓๖๐	๑๓,๖๒๐
๒	นักวิชาการศึกษา (ปก./ชก.)	๑	๒๒,๔๙๐	๒๖๙,๘๘๐	๘,๕๘๐	๒,๗๖๐	๑๑,๑๖๐
๓	นักสันทนการ (ปก./ชก.)	๑	๒๑,๑๔๐	๒๕๓,๖๘๐	๘,๕๒๐	๒,๑๖๐	๘,๗๖๐
	<b>ศูนย์พัฒนาเด็กเล็กวัดทรงศิริ</b>						
๔	หัวหน้าศูนย์พัฒนาเด็กเล็ก	๑	-	-	-	-	-
๕	ครูผู้ดูแลเด็ก	๓	-	-	-	-	-
	<b>ศูนย์พัฒนาเด็กเล็ก อบต.พุดไธสง</b>						
๖	หัวหน้าศูนย์พัฒนาเด็กเล็ก	๑	-	-	-	-	-
๗	ครูผู้ดูแลเด็ก	๑	-	-	-	-	-
	<b>พนักงานจ้างตามภารกิจ</b>						
๘	ผู้ช่วยครูผู้ดูแลเด็ก	๓	-	-	-	-	-

## ๖. ตั้งงบประมาณรายจ่ายประจำปี ดังนี้

ที่	ปี ๒๕๕๘	ปี ๒๕๕๙	ปี ๒๕๖๐
๑	๒๓,๐๗๔,๒๑๕	๒๓,๐๗๑,๙๕๗	๒๔,๒๒๕,๕๕๔

๙. ภาวะค่าใช้จ่ายเกี่ยวกับเงินเดือนและประโยชน์ตอบแทนอื่น

องค์การบริหารส่วนตำบลพุทไธสง ได้นำผลวิเคราะห์การกำหนดอัตรากำลังพนักงานส่วนตำบล ลูกจ้างและพนักงานจ้าง มาคำนวณภาวะค่าใช้จ่ายด้านการบริหารงานบุคคลเพื่อประมาณค่าใช้จ่ายที่องค์การบริหารส่วนตำบล พุทไธสง จะต้องจ่ายด้านการบริหารงานบุคคล สำหรับนำไปจัดทำข้อบัญญัติงบประมาณรายจ่ายประจำปี และเพื่อประโยชน์การควบคุมการใช้จ่ายด้านการบริหารงานบุคคลไม่เกินร้อยละ ๔๐ ของงบประมาณรายจ่ายประจำปี ตามที่กฎหมายกำหนด ดังนี้

ที่	ชื่อสายงาน	ระดับตำแหน่ง	จำนวนทั้งหมด	จำนวนที่มีอยู่ปัจจุบัน	เงินเดือน(๑)	อัตราตำแหน่งที่คาดว่าจะต้องใช้ในช่วง			อัตรากำลังคน/เพิ่ม/ลด			ภาวะค่าใช้จ่ายที่เพิ่มขึ้น(๒)			ค่าใช้จ่ายรวม (๓)			หมายเหตุ
						๒,๕๕๘	๒,๕๕๙	๒,๕๖๐	๒,๕๕๘	๒,๕๕๙	๒,๕๖๐	๒,๕๕๘	๒,๕๕๙	๒,๕๖๐	๒,๕๕๘	๒,๕๕๙	๒,๕๖๐	
๑	ปลัดองค์การบริหารส่วนตำบล (นักบริหารงานท้องถิ่น)	กลาง	๑	๑	๕๔๒,๔๐๐	๑	๑	๑	-	-	-	๑๓,๙๒๐	๓,๖๖๐	๑๕,๑๒๐	๕๔๒,๔๐๐	๕๔๖,๐๖๐	๕๖๑,๑๘๐	
<b>สํานักปลัด (๐๑)</b>																		
๒	หัวหน้าสํานักปลัด(นักบริหารงานทั่วไป)	ต้น	๑	๑	๓๑๘,๐๐๐	๑	๑	๑	-	-	-	๙,๓๖๐	๒,๘๒๐	๑๑,๒๘๐	๓๑๘,๐๐๐	๓๒๐,๘๒๐	๓๓๒,๑๐๐	
๓	นักวิเคราะห์นโยบายและแผน	ชก.	๑	๑	๒๘๑,๕๒๐	๑	๑	๑	-	-	-	๙,๙๖๐	๒,๗๖๐	๑๑,๕๒๐	๒๘๑,๕๒๐	๒๘๔,๒๘๐	๒๙๕,๘๐๐	
๔	นักพัฒนาชุมชน	ชก.	๑	๑	๒๕๙,๙๘๐	๑	๑	๑	-	-	-	๙,๒๔๐	๒,๗๖๐	๑๐,๙๒๐	๒๕๙,๙๘๐	๒๖๒,๗๔๐	๒๗๓,๖๖๐	
๕	นักทรัพยากรบุคคล	ปก./ชก.	๑	-	๓๐๙,๐๐๐	๑	๑	๑	-	-	-	๙,๓๖๐	๑๐,๔๗๐	๑๒,๐๐๐	๓๐๙,๐๐๐	๓๑๙,๔๗๐	๓๓๑,๔๗๐	ว่างเต็ม
๖	นิติกร	ปก.	๑	๑	๑๘๘,๒๘๐	๑	๑	๑	-	-	-	๕,๗๖๐	๒,๒๘๐	๘,๖๔๐	๑๘๘,๒๘๐	๑๙๐,๕๖๐	๑๙๙,๒๐๐	
๗	นักวิชาการเกษตร	ปก.	๑	๑	๑๘๘,๒๘๐	๑	๑	๑	-	-	-	๕,๗๖๐	๒,๒๘๐	๘,๖๔๐	๑๘๘,๒๘๐	๑๙๐,๕๖๐	๑๙๙,๒๐๐	
๘	เจ้าพนักงานสาธารณสุข	ปง.	๑	๑	๑๕๕,๑๖๐	๑	๑	๑	-	-	-	๕,๒๘๐	๑,๕๖๐	๖,๓๖๐	๑๕๕,๑๖๐	๑๕๖,๗๒๐	๑๖๓,๐๘๐	
๙	เจ้าพนักงานธุรการ	ชง.	๑	๑	๒๒๐,๐๒๐	๑	๑	๑	-	-	-	๗,๕๖๐	๒,๒๒๐	๙,๒๔๐	๒๒๐,๐๒๐	๒๒๒,๒๔๐	๒๓๑,๔๘๐	
๑๐	เจ้าพนักงานป้องกันและบรรเทาสาธารณภัย	ชง.	๑	๑	๒๕๓,๙๘๐	๑	๑	๑	-	-	-	๘,๕๒๐	๒,๕๘๐	๑๐,๔๔๐	๒๕๓,๙๘๐	๒๕๖,๕๖๐	๒๖๗,๐๐๐	
<b>พนักงานจ้างตามภารกิจ</b>																		
๑๑	ผู้ช่วยนักวิเคราะห์นโยบายและแผน	-	๑	๑	๒๐๗,๙๖๐	๑	๑	๑	-	-	-	๗,๕๖๐	-	๘,๔๐๐	๒๐๗,๙๖๐	๒๐๗,๙๖๐	๒๑๖,๓๖๐	
๑๒	ผู้ช่วยเจ้าพนักงานธุรการ	-	๑	๑	๑๖๒,๙๖๐	๑	๑	๑	-	-	-	๕,๗๖๐	-	๖,๖๐๐	๑๖๒,๙๖๐	๑๖๒,๙๖๐	๑๖๙,๕๖๐	
๑๓	พนักงานขับรถยนต์	-	๑	๑	๑๔๕,๖๘๐	๑	๑	๑	-	-	-	๕,๐๔๐	-	๕,๘๘๐	๑๔๕,๖๘๐	๑๔๕,๖๘๐	๑๕๑,๕๖๐	
๑๔	พนักงานขับรถยนต์	-	๑	-	๑๑๒,๘๐๐	๑	๑	๑	-	-	-	๕,๐๔๐	-	๕,๕๖๐	๑๑๒,๘๐๐	๑๑๒,๘๐๐	๑๑๘,๓๖๐	ว่างเต็ม
<b>พนักงานทั่วไป</b>																		
๑๕	คนงานทั่วไป	-	๑	๑	๑๐๘,๐๐๐	๑	๑	๑	-	-	-	-	-	-	๑๐๘,๐๐๐	๑๐๘,๐๐๐	๑๐๘,๐๐๐	

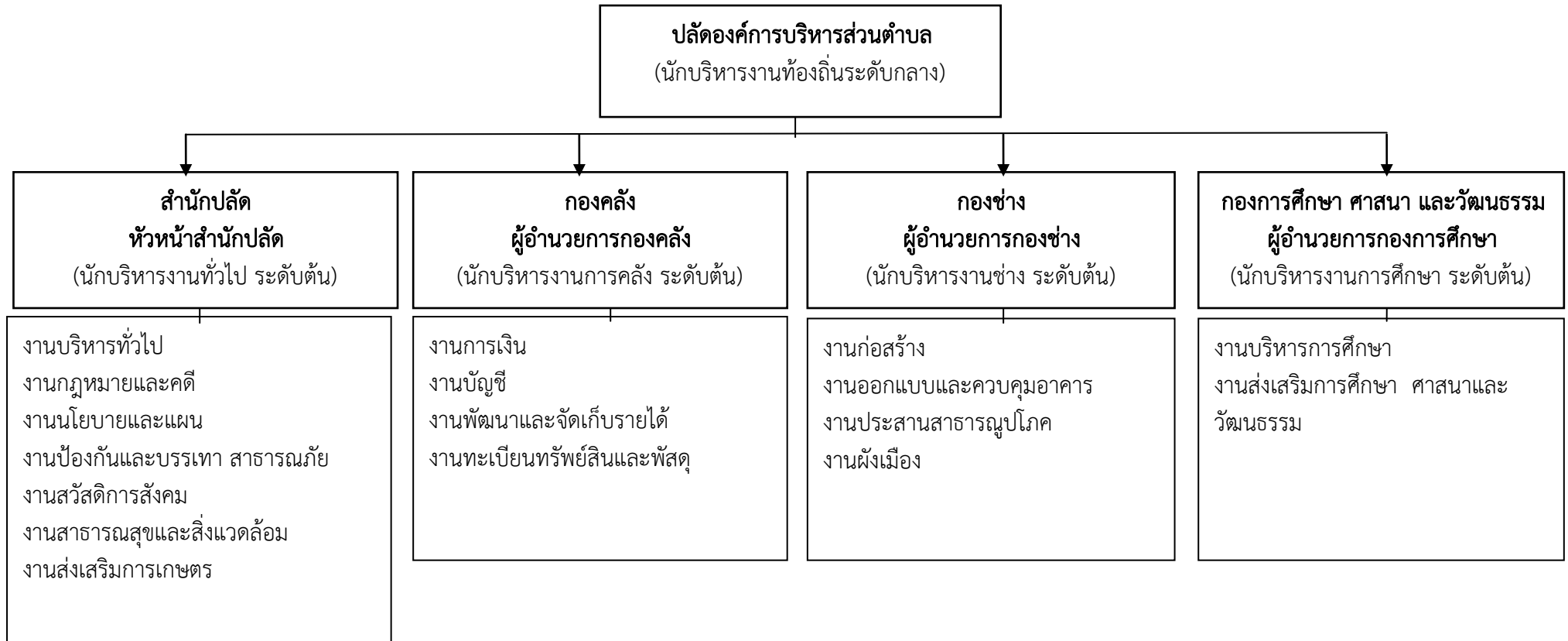
ที่	ชื่อสายงาน	ระดับตำแหน่ง	จำนวนทั้งหมด	จำนวนที่มีอยู่ปัจจุบัน		อัตราตำแหน่งที่คาดว่าจะต้องใช้ในช่วง			อัตรากำลังคน/เพิ่ม/ลด			ภาระค่าใช้จ่ายที่เพิ่มขึ้น(๒)			ค่าใช้จ่ายรวม (๓)			หมายเหตุ
				จำนวน(คน)	เงินเดือน(๑)	2558	2559	2560	2558	2559	2560	2558	2559	2560	2558	2559	2560	
<b>กองคลัง (๐๔)</b>																		
๑๖	ผู้อำนวยการกองคลัง(นักบริหารงานการคลัง)	ต้น	๑	๑	๓๖๕,๗๖๐	๑	๑	๑	-	-	-	๑๑,๒๘๐	๓,๐๐๐	๑๒,๙๖๐	๓๖๕,๗๖๐	๓๖๘,๗๖๐	๓๘๗,๗๒๐	
๑๗	นักวิชาการจัดเก็บรายได้	ปก.	๑	๑	๒๖๖,๗๖๐	๑	๑	๑	-	-	-	๘,๘๘๐	๒,๒๒๐	๘,๘๘๐	๒๖๖,๗๖๐	๒๖๘,๙๘๐	๒๗๗,๘๖๐	
๑๘	เจ้าพนักงานการเงินและบัญชี	ปง.	๑	๑	๑๕๕,๑๖๐	๑	๑	๑	-	-	-	๕,๒๘๐	๑,๕๖๐	๖,๓๖๐	๑๕๕,๑๖๐	๑๕๖,๗๒๐	๑๖๓,๐๘๐	
๑๙	เจ้าพนักงานการเงินและบัญชี	ปง./ชง.	๑	-	๒๗๓,๔๘๐	๑	๑	๑	-	-	-	๔,๓๒๐	๘,๘๕๐	๙,๗๒๐	๒๗๓,๔๘๐	๒๘๒,๓๓๐	๒๙๒,๐๕๐	ว่างเต็ม
๒๐	เจ้าพนักงานพัสดุ	ปง.	๑	๑	๑๓๕,๙๐๐	๑	๑	๑	-	-	-	๕,๒๘๐	๙๖๐	๕,๔๐๐	๑๓๕,๙๐๐	๑๓๖,๘๖๐	๑๔๒,๒๖๐	
๒๑	เจ้าพนักงานพัสดุ	ปง.	๑	๑	๑๒๗,๖๒๐	๑	๑	๑	-	-	-	๕,๒๘๐	๑,๐๘๐	๓,๘๔๐	๑๒๗,๖๒๐	๑๒๘,๗๐๐	๑๓๓,๕๔๐	
๒๒	เจ้าพนักงานจัดเก็บรายได้	ปง.	๑	๑	๑๔๓,๔๖๐	๑	๑	๑	-	-	-	๕,๒๘๐	๑,๕๖๐	๖,๑๒๐	๑๔๓,๔๖๐	๑๔๕,๐๒๐	๑๕๑,๑๔๐	
	<b>ลูกจ้างประจำ</b>																	
๒๓	เจ้าพนักงานการเงินและบัญชี	-	๑	๑	๑๙๒,๓๖๐	๑	๑	๑	-	-	-	๘,๒๘๐	๑,๘๖๐	๗,๔๔๐	๑๙๒,๓๖๐	๑๙๔,๒๒๐	๒๐๑,๖๖๐	
	<b>พนักงานจ้างตามภารกิจ</b>																	
๒๔	ผู้ช่วยเจ้าพนักงานพัสดุ	-	๑	-	๑๔๑,๑๒๐	๑	๑	๑	-	-	-	๔,๙๒๐	-	๕,๔๐๐	๑๔๑,๑๒๐	๑๔๖,๒๘๐	๑๕๑,๖๘๐	ว่างเต็ม
๒๕	ผู้ช่วยเจ้าพนักงานจัดเก็บรายได้	-	๑	-	๑๔๗,๔๒๐	๑	๑	๑	-	-	-	๖,๐๐๐	-	๖,๑๒๐	๑๔๗,๔๒๐	๑๕๓,๕๒๐	๑๕๙,๕๔๐	ว่างเต็ม
๒๖	ผู้ช่วยเจ้าพนักงานธุรการ	-	๑	๑	๑๖๗,๕๒๐	๑	๑	๑	-	-	-	๕,๘๘๐	-	๖,๗๒๐	๑๖๗,๕๒๐	๑๗๓,๗๖๐	๑๘๐,๔๘๐	
<b>กองช่าง (๐๕)</b>																		
๒๗	ผู้อำนวยการกองช่าง(นักบริหารงานช่าง)	ต้น	๑	๑	๓๓๔,๕๖๐	๑	๑	๑	-	-	-	๑๐,๒๐๐	๒,๘๘๐	๑๒,๐๐๐	๓๓๔,๕๖๐	๓๓๗,๔๔๐	๓๔๙,๔๔๐	
๒๘	นายช่างโยธา	ปง.	๑	๑	๑๙๙,๘๐๐	๑	๑	๑	-	-	-	๖,๘๔๐	๑,๘๖๐	๗,๓๒๐	๑๙๙,๘๐๐	๒๐๑,๖๖๐	๒๐๘,๙๘๐	
๒๙	นายช่างโยธา	ปง./ชง.	๑	-	๒๗๓,๔๘๐	๑	๑	๑	-	-	-	๔,๓๒๐	๘,๘๕๐	๙,๗๒๐	๒๗๓,๔๘๐	๒๘๒,๓๓๐	๒๙๒,๐๕๐	ว่างเต็ม
	<b>พนักงานจ้างตามภารกิจ</b>																	
๓๐	ผู้ช่วยนายช่างโยธา	-	๑	๑	๑๕๙,๔๘๐	๑	๑	๑	-	-	-	๕,๘๘๐	-	๖,๔๘๐	๑๕๙,๔๘๐	๑๖๕,๖๐๐	๑๗๒,๐๘๐	
<b>กองการศึกษา ศาสนาและวัฒนธรรม (๐๘)</b>																		
๓๑	ผู้อำนวยการกองการศึกษา(นักบริหารงานการศึกษา)	ต้น	๑	-	๓๘๘,๒๐๐	๑	๑	๑	-	-	-	๙,๒๔๐	๑๒,๓๖๐	๑๓,๖๒๐	๓๘๘,๒๐๐	๔๐๐,๕๖๐	๔๑๔,๑๘๐	ว่างเต็ม
๓๒	นักวิชาการศึกษา	ชก.	๑	๑	๒๗๐,๖๖๐	๑	๑	๑	-	-	-	๘,๕๘๐	๒,๗๖๐	๑๑,๑๖๐	๒๗๐,๖๖๐	๒๗๓,๔๒๐	๒๘๔,๕๘๐	
๓๓	นักสันทนากการ	ปก.	๑	๑	๒๕๓,๖๘๐	๑	๑	๑	-	-	-	๘,๕๒๐	๒,๑๖๐	๘,๗๖๐	๒๕๓,๖๘๐	๒๕๕,๘๔๐	๒๖๔,๖๐๐	



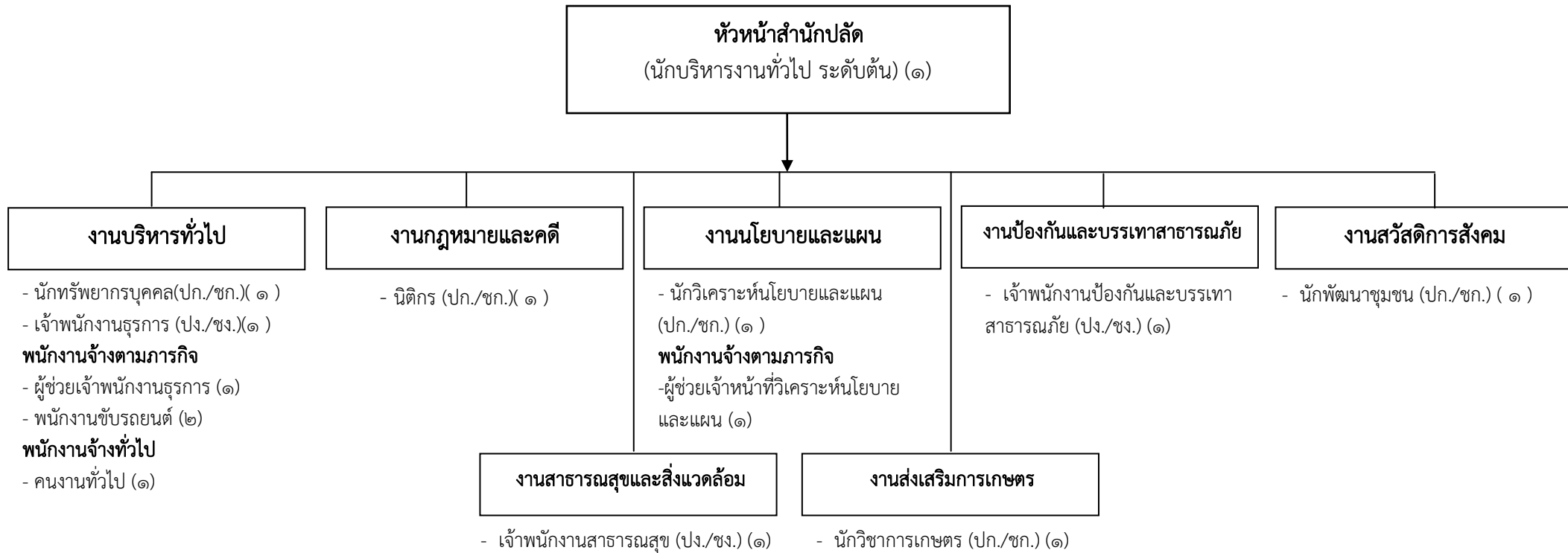


## ๑๐. แผนภูมิโครงสร้างการแบ่งส่วนราชการตามแผนอัตรากำลัง ๓ ปี

### โครงสร้างส่วนราชการขององค์การบริหารส่วนตำบลพุดไฮสอง

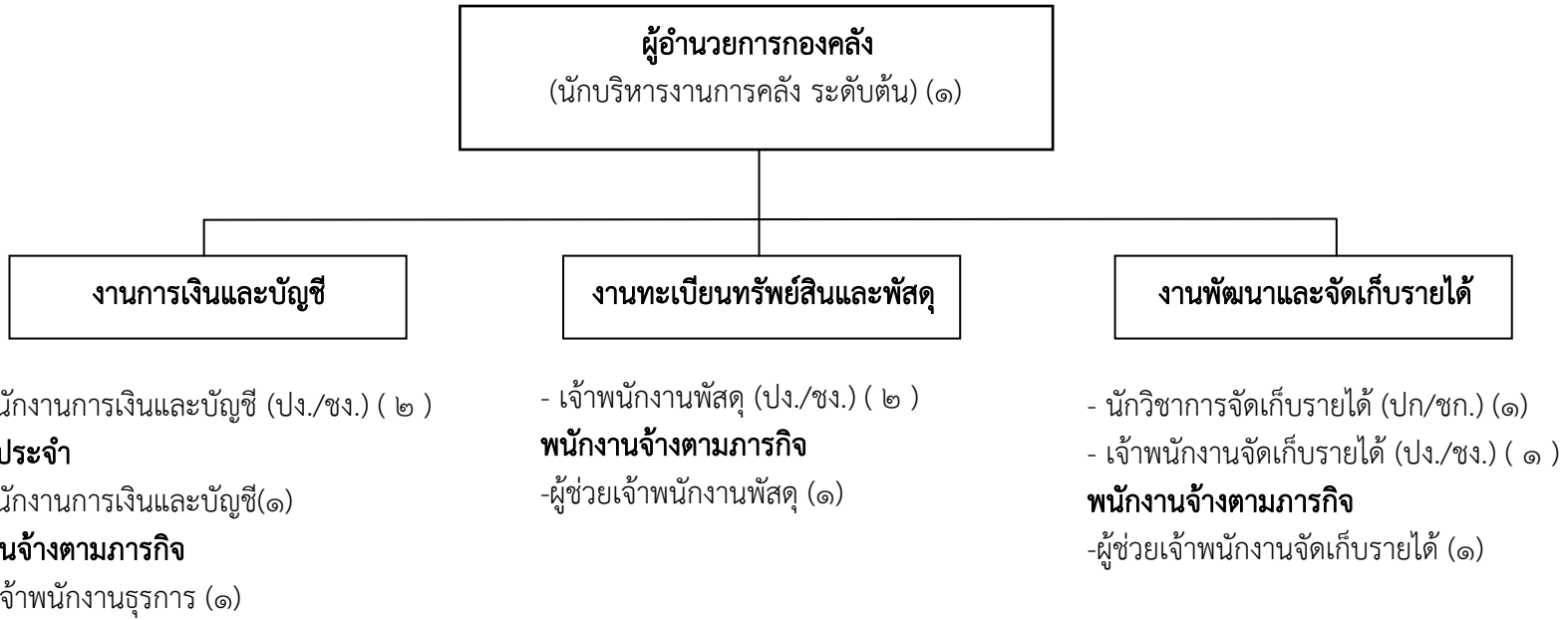


โครงสร้างสำนักปลัด



ระดับ	อำนาจการท้องถิ่น			วิชาการ				ทั่วไป			ลูกจ้างประจำ	พนักงานจ้าง		รวม
	ต้น	กลาง	สูง	ปฏิบัติการ	ชำนาญการ	ชำนาญการพิเศษ	เชี่ยวชาญ	ปฏิบัติงาน	ชำนาญงาน	อาวุโส		ภารกิจ	ทั่วไป	
จำนวน	๑	-	-	๓	๒	-	-	๑	๒	-	-	๔	๑	๑๔

โครงสร้างกองคลัง



ระดับ	อำนาจการท้องถิ่น			วิชาการ				ทั่วไป			ลูกจ้างประจำ	พนักงานจ้าง		รวม
	ต้น	กลาง	สูง	ปฏิบัติการ	ชำนาญการ	ชำนาญการพิเศษ	เชี่ยวชาญ	ปฏิบัติงาน	ชำนาญงาน	อาวุโส		ภารกิจ	ทั่วไป	
จำนวน	๑	-	-	๑	-	-	-	๕	-	-	๑	๓	-	๑๑

### โครงสร้างกองช่าง

**ผู้อำนวยการกองช่าง**  
(นักบริหารงานช่าง ระดับต้น) (๑)

งานก่อสร้าง  
งานออกแบบและควบคุมอาคาร  
งานประสานสาธารณูปโภค  
งานผังเมือง

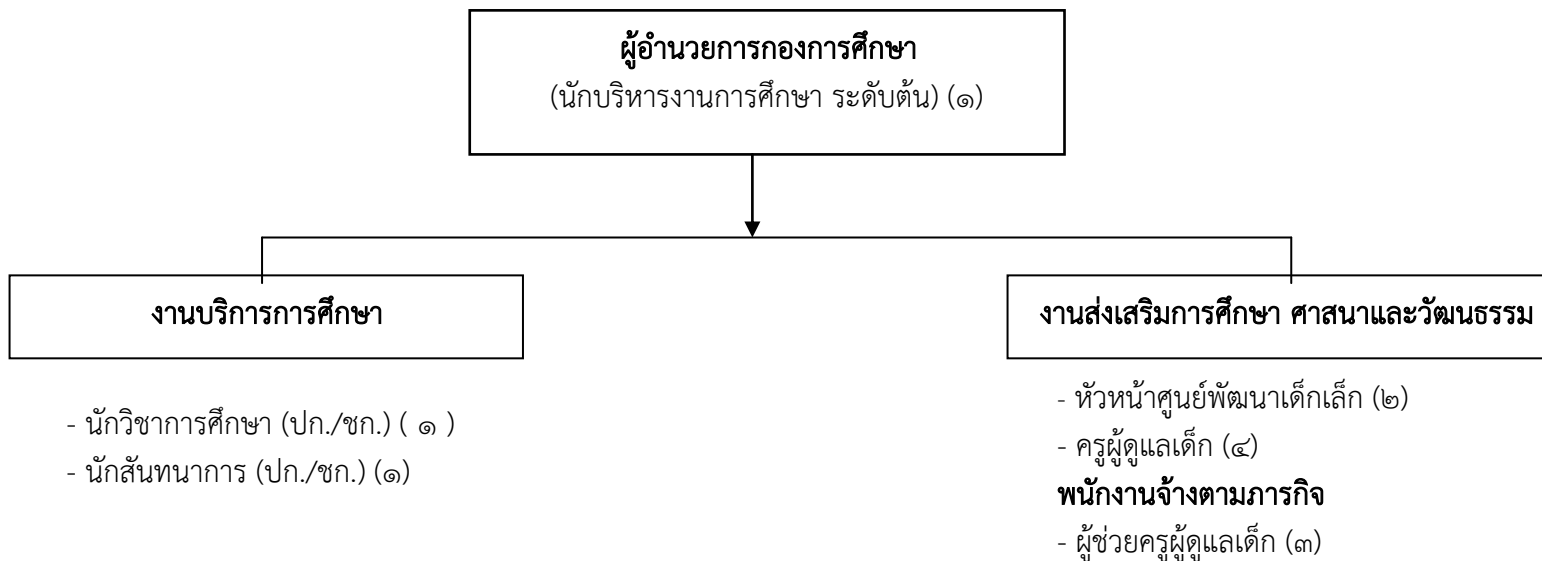
- นายช่างโยธา (ปง./ชง.) (๒)

**พนักงานจ้างตามภารกิจ**

- ผู้ช่วยนายช่างโยธา (๑)

ระดับ	อำนาจการท้องถิ่น			วิชาการ				ทั่วไป			ลูกจ้างประจำ	พนักงานจ้าง		รวม
	ต้น	กลาง	สูง	ปฏิบัติการ	ชำนาญการ	ชำนาญการพิเศษ	เชี่ยวชาญ	ปฏิบัติงาน	ชำนาญงาน	อาวุโส		ภารกิจ	ทั่วไป	
จำนวน	๑	-	-	-	-	-	-	๒	-	-	-	๑	-	๔

โครงสร้างกองการศึกษา ศาสนาและวัฒนธรรม



ระดับ	อำนวยการท้องถิ่น			วิชาการ				ทั่วไป			ลูกจ้างประจำ	พนักงานจ้าง		รวม
	ต้น	กลาง	สูง	ปฏิบัติการ	ชำนาญการ	ชำนาญการพิเศษ	เชี่ยวชาญ	ปฏิบัติงาน	ชำนาญงาน	อาวุโส		ภารกิจ	ทั่วไป	
จำนวน	๑	-	-	๑	๑	-	-	-	-	-	-	๓	-	๖

ตำแหน่ง	หัวหน้าศูนย์พัฒนาเด็กเล็ก	ครูผู้ดูแลเด็ก
จำนวน	๒	๔

๑๑. บัญชีแสดงการจัดคนลงสู่ตำแหน่งตามกรอบอัตรากำลังใหม่  
องค์การบริหารส่วนตำบลพุทไธสง อำเภอพุทไธสง จังหวัดบุรีรัมย์

ที่	ชื่อ-สกุล	คุณวุฒิ	กรอบอัตรากำลังเดิม				กรอบอัตรากำลังใหม่				เงินเดือน			หมายเหตุ
			เลขที่ตำแหน่ง	ตำแหน่ง	ประเภท	ระดับ	เลขที่ตำแหน่ง	ตำแหน่ง	ประเภท	ระดับ	เงินเดือน	เงินประจำตำแหน่ง	เงินเพิ่ม อื่นๆ /เงินค่า ตอบแทน	
๑	นางสุภาพร เจริญจิต	ศศ.ม. (รัฐศาสตร์)	๒๗-๓-๐๐-๑๑๐๑-๐๐๑	ปลัดองค์การบริหารส่วนตำบล (นักบริหารงานท้องถิ่น)	บพ.	กลาง	๒๗-๓-๐๐-๑๑๐๑-๐๐๑	ปลัดองค์การบริหารส่วนตำบล (นักบริหารงานท้องถิ่น)	บพ.	กลาง	๓๘๒,๘๐๐	๗๙,๘๐๐	๗๙,๘๐๐	๕๕๒,๔๐๐
<b>สำนักปลัด</b>														
	<b>พนักงานส่วนตำบล</b>							<b>พนักงานส่วนตำบล</b>						
๒	นายวิชานนท์ อุทยานพิทักษ์	ศศ.บ. (รัฐศาสตร์)	๒๗-๓-๐๑-๒๑๐๑-๐๐๑	หัวหน้าสำนักปลัด (นักบริหารงานทั่วไป)	อท.	ต้น	๒๗-๓-๐๑-๒๑๐๑-๐๐๑	หัวหน้าสำนักปลัด (นักบริหารงานทั่วไป)	อท.	ต้น	๒๗๕,๐๐๐	๔๒,๐๐๐	-	๓๑๗,๐๐๐
๓	นางปิยกุล คงดี	ค.บ. (ครุศาสตร์)	๒๗-๓-๐๑-๓๑๐๓-๐๐๑	นักวิเคราะห์นโยบายและแผน	วิชาการ	ชก.	๒๗-๓-๐๑-๓๑๐๓-๐๐๑	นักวิเคราะห์นโยบายและแผน	วิชาการ	ชก.	๒๘๐,๔๔๐	-	-	
๔	นายโลธร ศรีวรรณันท์	ศศ.บ. (การจัดการทั่วไป)	๒๗-๓-๐๑-๓๘๐๑-๐๐๑	นักพัฒนาชุมชน	วิชาการ	ชก.	๒๗-๓-๐๑-๓๘๐๑-๐๐๑	นักพัฒนาชุมชน	วิชาการ	ชก.	๒๕๙,๔๔๐	-	-	
๕	-ว่าง-	-	๒๗-๓-๐๑-๓๑๐๒-๐๐๑	นักทรัพยากรบุคคล	วิชาการ	ปก./ชก.	๒๗-๓-๐๑-๓๑๐๒-๐๐๑	นักทรัพยากรบุคคล	วิชาการ	ปก./ชก.	-	-	-	ว่างเดิม
๖	นายศราวุธ ศรีทอง	น.บ.(นิติศาสตร์)	๒๗-๓-๐๑-๓๑๐๕-๐๐๑	นิติกร	วิชาการ	ปก.	๒๗-๓-๐๑-๓๑๐๕-๐๐๑	นิติกร	วิชาการ	ปก.	๑๘๖,๔๘๐	-	-	
๗	นายฉัตรชัย ลวงสวาท	วท.บ. (เกษตรศาสตร์)	๒๗-๓-๐๑-๓๑๐๑-๐๐๑	นักวิชาการเกษตร	วิชาการ	ปก.	๒๗-๓-๐๑-๓๑๐๑-๐๐๑	นักวิชาการเกษตร	วิชาการ	ปก.	๑๘๖,๔๘๐	-	-	
๘	นายพันธุพิชัย แสนจันทร์	วท.บ.(สาธารณสุขชุมชน)	๒๗-๓-๐๑-๔๖๐๑-๐๐๑	เจ้าพนักงานสาธารณสุข	ทั่วไป	ปง.	๒๗-๓-๐๑-๔๖๐๑-๐๐๑	เจ้าพนักงานสาธารณสุข	ทั่วไป	ปง.	๑๕๕,๖๘๐	-	-	
๙	นางสำเนียง ชัยพิมพ์	วท.บ.(บริหารธุรกิจเกษตร)	๒๗-๓-๐๑-๔๑๐๑-๐๐๑	เจ้าพนักงานธุรการ	ทั่วไป	ชง.	๒๗-๓-๐๑-๔๑๐๑-๐๐๑	เจ้าพนักงานธุรการ	ทั่วไป	ชง.	๒๑๘,๗๖๐	-	-	
๑๐	พ.จ.อ.สุรพงษ์ สอนสุภาพ	ปวท.อิเล็กทรอนิกส์	๒๗-๓-๐๑-๔๘๐๕-๐๐๑	เจ้าพนักงานป้องกันและ บรรเทาสาธารณภัย	ทั่วไป	ชง.	๒๗-๓-๐๑-๔๘๐๕-๐๐๑	เจ้าพนักงานป้องกันและ บรรเทาสาธารณภัย	ทั่วไป	ชง.	๒๕๓,๖๘๐	-	-	
	<b>พนักงานจ้างตามภารกิจ</b>							<b>พนักงานจ้างตามภารกิจ</b>						
๑๑	นางชนันฐภรณ์กัณหา	ศศ.บ. (พัฒนา ท้องถิ่น)	-	ผู้ช่วยเจ้าหน้าที่วิเคราะห์ นโยบายและแผน	-	-	-	ผู้ช่วยนักวิเคราะห์ นโยบายและแผน	-	-	๑๙๙,๙๒๐	-	-	
๑๒	นายเพชร พิริยะตระกูล	บธ.บ.(ธุรกิจ ระหว่างประเทศ)	-	ผู้ช่วยเจ้าพนักงานธุรการ	-	-	-	ผู้ช่วยเจ้าพนักงานธุรการ	-	-	๑๕๖,๗๒๐	-	-	
๑๓	นายประยงค์ แจบไธสง	ม.๖	-	พนักงานขับรถยนต์	-	-	-	พนักงานขับรถยนต์	-	-	๑๓๙,๙๒๐	-	-	
๑๔	-ว่าง-	-	-	พนักงานขับรถยนต์	-	-	-	พนักงานขับรถยนต์	-	-	-	-	-	ว่างเดิม
	<b>พนักงานจ้างทั่วไป</b>													
๑๕	นายเกษรา งามมณีรัตน์	ม.๖	-	คนงานทั่วไป	-	-	-	คนงานทั่วไป	-	-	๑๐๘,๐๐๐	-	-	
<b>กองคลัง</b>														
	<b>พนักงานส่วนตำบล</b>							<b>พนักงานส่วนตำบล</b>						
๑๖	นางสาวพรทิพย์ สิงห์ไธสง	ศศ.บ. (การจัดการทั่วไป)	๒๗-๓-๐๔-๒๑๐๒-๐๐๑	ผู้อำนวยการกองคลัง (นักบริหารงานการคลัง)	อท.	ต้น	๒๗-๓-๐๔-๒๑๐๒-๐๐๑	ผู้อำนวยการกองคลัง (นักบริหารงานการคลัง)	อท.	ต้น	๓๒๓,๗๖๐	๔๒,๐๐๐	-	๓๖๕,๗๖๐

๑๑. บัญชีแสดงการจัดคนลงสู่ตำแหน่งตามกรอบอัตรากำลังใหม่(ต่อ)  
องค์การบริหารส่วนตำบลพุทไธสง อำเภอพุทไธสง จังหวัดบุรีรัมย์

ที่	ชื่อ -สกุล	คุณวุฒิ	กรอบอัตรากำลังเดิม				กรอบอัตรากำลังใหม่				เงินเดือน			หมายเหตุ
			เลขที่ตำแหน่ง	ตำแหน่ง	ประเภท	ระดับ	เลขที่ตำแหน่ง	ตำแหน่ง	ประเภท	ระดับ	เงินเดือน	เงินประจำตำแหน่ง	เงินเพิ่มอื่นๆ /เงินค่าตอบแทน	
<b>กองคลัง (ต่อ)</b>														
	<b>พนักงานส่วนตำบล</b>							<b>พนักงานส่วนตำบล</b>						
๑๗	นางรัตนากร โพธิ์ชำ	ศศ.ม. (บริหารธุรกิจ)	๒๗-๓-๐๔-๓๒๐๓-๐๐๑	นักวิชาการจัดเก็บรายได้	วิชาการ	ปก.	๒๗-๓-๐๔-๓๒๐๓-๐๐๑	นักวิชาการจัดเก็บรายได้	วิชาการ	ปก.	๒๖๖,๗๖๐	-	-	
๑๘	นางสาวจินตนา พรอบศรี	บธ.บ.(การบัญชี)	๒๗-๓-๐๔-๔๒๐๑-๐๐๑	เจ้าพนักงานการเงินและบัญชี	ทั่วไป	ปง.	๒๗-๓-๐๔-๔๒๐๑-๐๐๑	เจ้าพนักงานการเงินและบัญชี	ทั่วไป	ปง.	๑๕๕,๑๖๐	-	-	
๑๙	-ว่าง-	-	๒๗-๓-๐๔-๔๒๐๑-๐๐๒	เจ้าพนักงานการเงินและบัญชี	ทั่วไป	ปง./ชง.	๒๗-๓-๐๔-๔๒๐๑-๐๐๒	เจ้าพนักงานการเงินและบัญชี	ทั่วไป	ปง./ชง.	-	-	-	ว่างเดิม
๒๐	น.ส.ธัญญารัตน์ จันทน์พันธ์	อ.ศศ. (การจัดการทั่วไป)	๒๗-๓-๐๔-๔๒๐๓-๐๐๑	เจ้าพนักงานพัสดุ	ทั่วไป	ปง.	๒๗-๓-๐๔-๔๒๐๓-๐๐๑	เจ้าพนักงานพัสดุ	ทั่วไป	ปง.	๑๓๕,๖๐๐	-	-	
๒๑	น.ส.วิลาสินีพัฑฒไธสง	บธ.บ. (การจัดการทั่วไป)	๒๗-๓-๐๔-๔๒๐๓-๐๐๒	เจ้าพนักงานพัสดุ	ทั่วไป	ปง.	๒๗-๓-๐๔-๔๒๐๓-๐๐๒	เจ้าพนักงานพัสดุ	ทั่วไป	ปง.	๑๒๖,๘๔๐	-	-	
๒๒	น.ส.พรวิไล เหล่าปิ่นรัตนา	บธ.บ.(บริหารธุรกิจ)	๒๗-๓-๐๔-๔๒๐๔-๐๐๑	เจ้าพนักงานจัดเก็บรายได้	ทั่วไป	ปง.	๒๗-๓-๐๔-๔๒๐๔-๐๐๑	เจ้าพนักงานจัดเก็บรายได้	ทั่วไป	ปง.	๑๔๓,๔๐๐	-	-	
	<b>ลูกจ้างประจำ</b>							<b>ลูกจ้างประจำ</b>						
๒๓	นางธนัชพร ทุมมาโต	ปวส.การบัญชี	-	เจ้าหน้าที่การเงินและบัญชี (ลูกจ้างประจำ)	-	-	-	เจ้าหน้าที่การเงินและบัญชี (ลูกจ้างประจำ)	-	-	๑๙๒,๓๖๐	-	-	
	<b>พนักงานจ้างตามภารกิจ</b>							<b>พนักงานจ้างตามภารกิจ</b>						
๒๔	-ว่าง-	-	-	ผู้ช่วยเจ้าพนักงานจัดเก็บรายได้	-	-	-	ผู้ช่วยเจ้าพนักงานจัดเก็บรายได้	-	-	-	-	-	ว่างเดิม
๒๕	-ว่าง-	-	-	ผู้ช่วยเจ้าหน้าที่พัสดุ	-	-	-	ผู้ช่วยเจ้าพนักงานพัสดุ	-	-	-	-	-	ว่างเดิม
๒๖	นางธีรภรณ์ วิเศษภูศิลป์	ศศ.บ.(พัฒนาชุมชน)	-	ผู้ช่วยเจ้าพนักงานธุรการ	-	-	-	ผู้ช่วยเจ้าพนักงานธุรการ	-	-	๑๖๗,๕๒๐	-	-	
<b>กองช่าง</b>														
	<b>พนักงานส่วนตำบล</b>							<b>พนักงานส่วนตำบล</b>						
๒๗	นายสถาพร สุริกร	วท.บ.(ก่อสร้าง)	๒๗-๓-๐๕-๒๑๐๓-๐๐๑	ผู้อำนวยการกองช่าง (นักบริหารงานช่าง)	อท.	ต้น	๒๗-๓-๐๕-๒๑๐๓-๐๐๑	ผู้อำนวยการกองช่าง (นักบริหารงานช่าง)	อท.	ต้น	๒๙๑,๒๔๐	๔๒,๐๐๐	-	๓๓๓,๒๔๐
๒๘	นายอองอาจ คาคไธสง	วท.บ.(ก่อสร้าง)	๒๗-๓-๐๕-๔๗๐๑-๐๐๑	นายช่างโยธา	ทั่วไป	ปง.	๒๗-๓-๐๕-๔๗๐๑-๐๐๑	นายช่างโยธา	ทั่วไป	ปง.	๑๙๙,๘๐๐	-	-	
๒๙	-ว่าง-	-	๒๗-๓-๐๕-๔๗๐๑-๐๐๒	นายช่างโยธา	ทั่วไป	ปง./ชง.	๒๗-๓-๐๕-๔๗๐๑-๐๐๒	นายช่างโยธา	ทั่วไป	ปง./ชง.	-	-	-	ว่างเดิม
	<b>พนักงานจ้างตามภารกิจ</b>							<b>พนักงานจ้างตามภารกิจ</b>						
๓๐	นายชัยรัตน์ สุระเสียง	ปวส.(ก่อสร้าง)	-	ผู้ช่วยนายช่างโยธา	-	-	-	ผู้ช่วยนายช่างโยธา	-	-	๑๕๓,๓๖๐	-	-	
<b>กองการศึกษา ศาสนาและวัฒนธรรม</b>														
	<b>พนักงานส่วนตำบล</b>							<b>พนักงานส่วนตำบล</b>						
๓๑	-	-	๒๗-๓-๐๘-๒๑๐๗-๐๐๑	ผู้อำนวยการกองการศึกษา (นักบริหารงานการศึกษา)	อท.	ต้น	๒๗-๓-๐๘-๒๑๐๗-๐๐๑	ผู้อำนวยการกองการศึกษา (นักบริหารงานการศึกษา)	อท.	ต้น	-	-	-	ว่างเดิม
๓๒	น.ส.พิมพ์พร สายสิน	ศศ.ม. (บริหารการศึกษา)	๒๗-๓-๐๘-๓๘๐๓-๐๐๑	นักวิชาการศึกษา	วิชาการ	ชก.	๒๗-๓-๐๘-๓๘๐๓-๐๐๑	นักวิชาการศึกษา	วิชาการ	ชก.	๒๖๙,๘๘๐	-	-	
๓๓	นายนันท์วัฒน์ พัทธไธสง	ศศ.บ.(พลศึกษา)	๒๗-๓-๐๘-๓๘๐๖-๐๐๑	นักสันทนการ	วิชาการ	ปก.	๒๗-๓-๐๘-๓๘๐๖-๐๐๑	นักสันทนการ	วิชาการ	ปก.	๒๕๓,๖๘๐	-	-	



๑๑. บัญชีแสดงการจัดคนลงสู่ตำแหน่งตามกรอบอัตรากำลังใหม่(ต่อ)  
องค์การบริหารส่วนตำบลพุดไสย อำเภอพุดไสย จังหวัดบุรีรัมย์

ที่	ชื่อ -สกุล	คุณวุฒิ	กรอบอัตรากำลังเดิม				กรอบอัตรากำลังใหม่				เงินเดือน			หมายเหตุ
			เลขที่ตำแหน่ง	ตำแหน่ง	ประเภท	ระดับ	เลขที่ตำแหน่ง	ตำแหน่ง	ประเภท	ระดับ	เงินเดือน	เงินประจำตำแหน่ง	เงินเพิ่ม อื่นๆ /เงินค่า ตอบแทน	
<b>กองการศึกษา ศาสนาและวัฒนธรรม (ต่อ)</b>														
	<b>ศูนย์พัฒนาเด็กเล็กวัดทรงศิริ</b>							<b>ศูนย์พัฒนาเด็กเล็กวัดทรงศิริ</b>						
๓๔	-ว่าง-	-	-	หัวหน้าศูนย์พัฒนาเด็กเล็ก	-	-	-	หัวหน้าศูนย์พัฒนาเด็กเล็ก	-	-	-	-	-	ว่างเดิม
๓๕	นางสาวสมบุรณ์ ดงใจ	คป.(ปฐมวัย)	๓๑-๒-๐๑๙๔	ครูผู้ดูแลเด็ก	-	คศ.๑	๓๑-๒-๐๑๙๔	ครูผู้ดูแลเด็ก	-	คศ.๑	-	-	-	งบอุดหนุน
๓๖	นางสาวรุ่งเพชร กางไสย	คป.(ปฐมวัย)	๓๑-๒-๐๕๐๒	ครูผู้ดูแลเด็ก	-	คศ.๑	๓๑-๒-๐๕๐๒	ครูผู้ดูแลเด็ก	-	คศ.๑	-	-	-	งบอุดหนุน
๓๗	นางสาวลดากร เจือไสย	คป.(ปฐมวัย)	๓๑-๒-๐๕๐๓	ครูผู้ดูแลเด็ก	-	คศ.๑	๓๑-๒-๐๕๐๓	ครูผู้ดูแลเด็ก	-	คศ.๑	-	-	-	งบอุดหนุน
	<b>ศูนย์พัฒนาเด็กเล็กองค์การบริหารส่วนตำบลพุดไสย</b>							<b>ศูนย์พัฒนาเด็กเล็กองค์การบริหารส่วนตำบลพุดไสย</b>						
๓๘	-ว่าง-	-	-	หัวหน้าศูนย์พัฒนาเด็กเล็ก	-	-	-	หัวหน้าศูนย์พัฒนาเด็กเล็ก	-	-	-	-	-	ว่างเดิม
๓๙	นางนุชนาถ บุราณรัมย์	ศศ.ม. (บริหารการศึกษา)	๓๖-๒-๐๔๗๓	ครูผู้ดูแลเด็ก	-	คศ.๑	๓๖-๒-๐๔๗๓	ครูผู้ดูแลเด็ก	-	คศ.๑	-	-	-	งบอุดหนุน
	<b>พนักงานจ้างตามภารกิจ</b>													
๔๐	-ว่าง-	-	-	ผู้ดูแลเด็ก	-	-	-	ผู้ช่วยครูผู้ดูแลเด็ก	-	-	-	-	-	ว่างเดิม
๔๑	นางสาวกัญญา ลืออนรัมย์	คป.(ปฐมวัย)	-	ผู้ดูแลเด็ก	-	-	-	ผู้ช่วยครูผู้ดูแลเด็ก	-	-	-	-	-	งบอุดหนุน
๔๒	น.ส.พรศิริรัตนพิพัฒน์อนุสกุล	คป. (ปฐมวัย)	-	ผู้ดูแลเด็ก	-	-	-	ผู้ช่วยครูผู้ดูแลเด็ก	-	-	-	-	-	งบอุดหนุน

## ๑๒. แนวทางการพัฒนาพนักงานส่วนตำบลและพนักงานจ้าง

พนักงานส่วนตำบล และพนักงานจ้าง องค์การบริหารส่วนตำบล พุทไธสง จะพึงปฏิบัติหน้าที่ด้วยความซื่อสัตย์สุจริตอย่างเต็มกำลังความสามารถด้วยความรอบคอบรวดเร็วขยันหมั่นเพียรโดยคำนึงถึงประโยชน์ของราชการ และให้บริการประชาชนอย่างเสมอภาค

องค์การบริหารส่วนตำบลพุทไธสงได้กำหนดแนวทางพัฒนาพนักงานส่วนตำบลและพนักงานจ้างโดยการจัดทำแผนแม่บทการพัฒนาพนักงานส่วนตำบลเพื่อเพิ่มพูนความรู้ทักษะทัศนคติมีคุณธรรมและจริยธรรมอันจะทำให้การปฏิบัติหน้าที่ของพนักงานส่วนตำบล และพนักงานจ้าง อย่างมีประสิทธิภาพโดยให้ทุกคนได้มีโอกาสที่จะได้รับการพัฒนาภายในช่วงระยะเวลาตามแผนอัตรากำลัง ๓ปีทั้งนี้วิธีการพัฒนาอาจใช้วิธีการใดวิธีการหนึ่งหรือหลายวิธีก็ได้เช่นการปฐมนิเทศการฝึกอบรมการศึกษาดูงานการประชุมเชิงปฏิบัติการฯ รายละเอียดปรากฏตาม “แผนพัฒนาพนักงานส่วนตำบล ๒๕๕๘ - ๒๕๖๐ ขององค์การบริหารส่วนตำบลพุทไธสง”

## ๑๓. ประกาศคุณธรรมจริยธรรมของพนักงานส่วนตำบลและพนักงานจ้าง

องค์การบริหารส่วนตำบล พุทไธสง ได้จัดทำประกาศคุณธรรม จริยธรรมของพนักงานส่วนตำบลและพนักงานจ้างตามแนวทางที่คณะกรรมการข้าราชการหรือพนักงานส่วนท้องถิ่นได้กำหนดไว้ เพื่อให้บุคลากรของหน่วยงานได้ถือเป็นแนวปฏิบัติ ดังนี้

๑. พนักงานส่วนตำบล และพนักงานจ้างของ องค์การบริหารส่วนตำบล พุทไธสง จะพึงปฏิบัติหน้าที่ด้วยความซื่อสัตย์สุจริตและเที่ยงธรรม
๒. พนักงานส่วนตำบล และพนักงานจ้าง องค์การบริหารส่วนตำบล พุทไธสง จะพึงปฏิบัติหน้าที่ราชการด้วยความอดทนเอาใจใส่ระมัดระวังรักษาประโยชน์ของทางราชการอย่างเต็มกำลังความสามารถ
๓. พนักงานส่วนตำบล และพนักงานจ้าง องค์การบริหารส่วนตำบล พุทไธสง จะพึงปฏิบัติตนต่อผู้ร่วมงานด้วยความสุภาพเรียบร้อยรักษาความสามัคคีและไม่กระทำการอย่างใดที่เป็นการกลั่นแกล้งกัน
๔. พนักงานส่วนตำบล และพนักงานจ้าง องค์การบริหารส่วนตำบล พุทไธสง จะพึงต้อนรับให้ความสะดวกให้ความเป็นธรรมและให้การสงเคราะห์แก่ประชาชนผู้มาติดต่อราชการเกี่ยวกับหน้าที่ของตนโดยไม่ชักช้าสุภาพ เรียบร้อยไม่ดูหมิ่นเหยียดหยามกดขี่หรือข่มเหงประชาชนผู้มาติดต่อราชการ

# ภาคผนวก

